

TALLER JERONI DE MORAGAS SCCL

Memòria de Serveis 2016





ÍNDEX

1. PRESENTACIÓ	3
2. SERVEI DE LLARS	9
2.1. DESCRIPCIÓ DEL SERVEI	9
2.2. SERVEIS I ACTIVITATS PRESTATS AL 2016	10
2.3. DESENVOLUPAMENT DEL PLA ESTRATÈGIC AL SERVEI DE LLARS:	15
2.3.1. OBJECTIUS 2016:	15
2.3.2. OBJECTIUS 2017:	19
3. SERVEI D'AUTONOMIA A LA PROPIA LLAR	19
3.1. DESCRIPCIÓ I OBJECTIUS DEL SERVEI	19
3.2. PERFIL D'USUARI/A I ÀMBITS D'ACTUACIÓ	20
3.3. COORDINACIÓ I SEGUIMENT DEL SERVEI	21
3.4. EVOLUCIÓ DURANT L'ANY 2016	21
4. SERVEI DE LLEURE	22
4.1. DESCRIPCIÓ DEL SERVEI (CLUB SOCIAL)	22
4.2. OBJECTIUS DEL SERVEI	23
4.3. ACTIVITATS	23
4.4. DESENVOLUPAMENT DEL PLA ESTRATÈGIC AL SERVEI DE LLEURE:	24
5. CENTRE ESPECIAL DE TREBALL	25
5.1. CARACTERÍSTIQUES DEL COL·LECTIU ATÈS:	26
5.2. METODOLOGIA DE TREBALL	27
5.3. UNITAT DE SUPORT A L'ACTIVITAT PROFESSIONAL (USAP)	28
5.4. RECURSOS HUMANS I MATERIALS EMPRATS	29
5.5. ACTIVITATS I LÍNIES PRODUCTIVES DEL CET:	30
5.5.1. ACTIVITAT DE MANIPULATS:	30
5.5.2. ACTIVITAT DE BRIGADES I NETEJA VIÀRIA:	32
5.5.3. ACTIVITAT DE BUGADERIA INDUSTRIAL:	33
5.5.4. SERVEI DE COSTURA I ARRANJAMENTS: MIX SERVEI	33
5.5.5. ACTIVITAT DE MANTENIMENT I NETEJA DE CONTENIDORS:	40
5.5.6. ACTIVITAT FORMATIVA EN HABILITATS SOCIOLABORALS	41
5.5.7. SERVEI D'INSERCIÓ LABORAL	42
5.6. DESENVOLUPAMENT DEL PLA ESTRATÈGIC AL CENTRE ESPECIAL DE TREBALL:	42
5.6.1. OBJECTIUS PROPOSATS PEL 2016 I ACOMPLIMENT DELS MATEIXOS	42
5.6.2. OBJECTIU PROPOSAT PEL 2017	45
6. CENTRE OCUPACIONAL	45
6.1. DESENVOLUPAMENT DEL PLA ESTRATÈGIC AL CENTRE OCUPACIONAL:	52
6.1.1. OBJECTIUS 2016:	52
6.1.2. OBJECTIUS 2017:	54



7. SISTEMA DE QUALITAT:	54
8. INFORMACIÓ ECONÒMICA 2016	55
8.1. BALANÇ DE SITUACIÓ A 31 DE DESEMBRE 2016	56
8.2. INFORME DE PÈRDUES I GUANYS DE L'EXERCICI 2016	58
ANNEX:	60

1. PRESENTACIÓ

El Taller Jeroni de Moragas és una entitat sense ànim de lucre que fou constituïda l'any 1979, amb l'objectiu de donar serveis orientats a millorar la qualitat de vida de les persones amb discapacitat intel·lectual i/o malaltia mental.

Al llarg de la seva trajectòria, ha desenvolupat un conjunt de serveis, tots ells orientats a la inclusió socio-laboral del col·lectiu atès, desplegant recursos i esforços que a data d'avui han donat com a resultat la existència de serveis molt consolidats.

Per tal d'assolir bons resultats, els responsables de la gestió de la entitat s'organitzen en un grup de treball de direcció anomenat "Equip Verd", constituït per les direccions tècniques i administratives i la gerència. Aquest equip, analitza, planifica i estableix objectius específics i estratègics que es controlen a través del **Sistema de Qualitat Iso 9001** implantat des del l'any 1999.

El **Pla Estratègic** actual, del Taller Jeroni de Moragas, es va confeccionar analitzant les febleses i forteses de la entitat, tot intentant aprofitar les oportunitats i controlar les amenaces detectades. Està temporalitzat a 3 anys (2015-2017) i estableix uns objectius estratègics que són l'eix de les actuacions de cadascú dels serveis.

Els **objectius estratègics** del Taller Jeroni de Moragas i el seu desenvolupament es resumeixen a continuació:

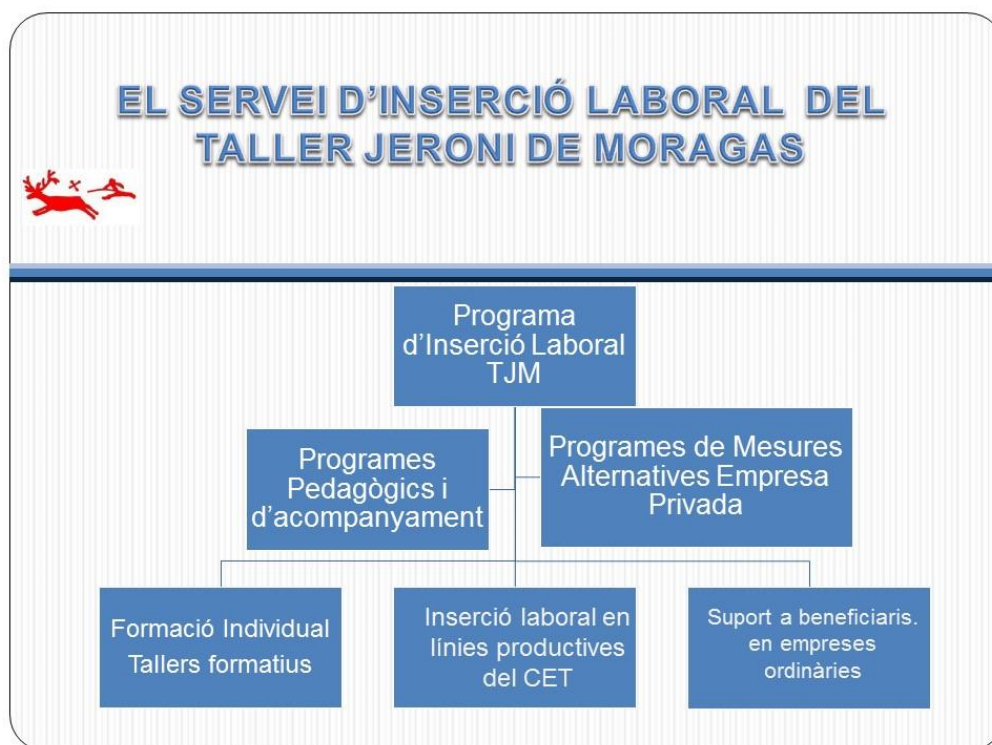
Objectiu Estratègic I. Consolidar un Servei d'Inserció laboral per a persones amb discapacitat intel·lectual i/o malaltia mental:

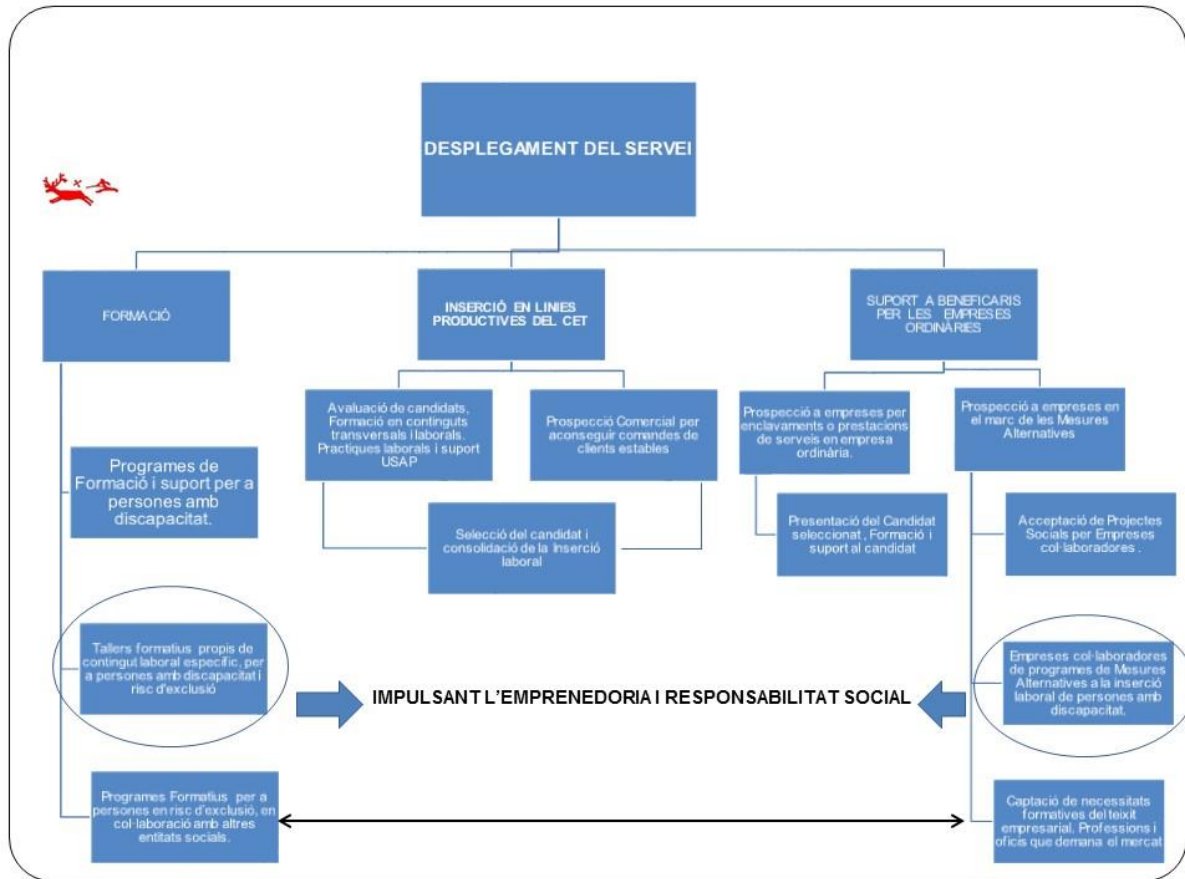
Aquest objectiu, correspon al servei productiu del Centre Especial de Treball. La identificació d'una oportunitat d'ampliar la cartera de serveis d'un Centre Especial de Treball afectat per la crisi, va fer definir aquest com a objectiu estratègic que ha tingut un desenvolupament molt positiu al llarg del 2015 i 2016. S'han potenciat aliances estratègiques amb entitats socials, tot consolidant un equip de treball; s'han aconseguit subvencions específiques per crear mòduls formatius; s'ha treballat una metodologia adaptada



a la formació a persones amb discapacitat; s'ha aconseguit fer insercions laborals en el mercat ordinari i el mercat protegit; i s'ha pogut controlar la viabilitat econòmica el servei.

L'esquema de funcionament actual del Servei d'Inserció laboral és el següent:







MESURES ALTERNATIVES I EL SERVEI D'INSERCIÓ DEL TALLER JERONI DE MORAGAS



- 2009-2012
COMPRA MAQUINARIA BUGADERIA.
PROSPECCIO COMERCIAL PEL DESENVOLUPAMENT DE BUGADERIA
- 2012-2015
INTERCOOPERACIÓ I EMPRENEDORIA SOCIAL:
MIX SERVEL - ALTERNATIVES D'INSERCIÓ LABORAL.
INSERCIÓ LABORAL EN CET I EMPRESA ORDINARIA
- 2016-2017
PROGRAMES FORMATIUS MODULARS PER LÍNIES DE PRODUCCIÓ:
COSTURA, BUGADERIA, BRIGADES
CONSOLIDAR COOPERACIÓ AMB ENTITATS SOCIALS
INTENSIFICAR LA INSERCIÓ EN EMPRESA ORDINARIA.

Objectiu Estratègic II. Dissenyar i desenvolupar línies d'actuació per abordar l'envelliment de la població del taller i preparar-ne el futur.

Aquest objectiu es prioritàriament dels serveis de Llars Residències i Centre Ocupacional.

La problemàtica de l'envelliment de la població atesa pel Taller Jeroni de Moragas, és sens dubte un dels eixos més preocupants per la manca de recursos públics per atendre un problema que fins ara no s'havia visualitzat. No es tracta d'un problema de la entitat sinó de tot el sector en el seu conjunt. La manca de centres adaptats a persones envellides, manca de centres residencials permanents per atendre'n tota la demanda i un marc legal totalment escàs per entendre la problemàtica dels treballadors amb discapacitat intel·lectual que acusen demències i pèrdues d'habilitats cognitives abans dels 50 anys, dibuixen un escenari molt complicat.



A nivell de les Llars Residències s'està realitzant un treball social, dirigit a orientar als usuaris als recursos més adients per a la seva situació de deteriorament per causes lligades a l'envelliment. Tanmateix, s'estan implementant activitats estimuladores, per tal de donar suports adequats en la mesura que és possible. No obstant, quan la situació és irreversible el recurs es torna escàs i no hi ha marge de maniobra possible dins dels serveis de Llars Residències.

Des del Centre Ocupacional, s'han activat protocols de detecció i s'estan estudiant també protocols d'intervenció. L'ús de proves objectives i la observació constant de les persones ateses són la clau del treball que es realitza a la entitat.

Per altre banda, el Centre Ocupacional ha liderat un projecte important per abordar aquest tema: la implementació d'una sala d'estimulació sensorial, que serà habilitada gràcies a una subvenció obtinguda en el marc del PIR (Plans Interregionals) de la FUNDACIÓN ONCE. Amb aquest projecte s'intentarà donar una cobertura parcial a la problemàtica i, si més no, dedicar recursos per aconseguir la millora de la qualitat de vida de les persones amb discapacitat intel·lectual i/o malaltia mental.

Objectiu Estratègic III. Generar un sistema de treball de projectes amb visió realista tècnica i financera.

Aquest és un objectiu totalment transversal que implica a tots els serveis i que es complementa amb el control econòmic que es porta a terme a la entitat.

L'objectiu es centra en la dinamització de línies productives rendibles, tals com les brigades, bugaderia i Mix Servei; i en el control i optimització dels processos, per tal d'identificar els factors que permetin l'estalvi de costos i/o millora de la productivitat. S'han fet avenços importants en la dinamització de noves línies i creixement de la bugaderia. Els controls i optimitzacions en brigades i manipulats han quedat ajornats per l'exercici 2017.

El treball de control econòmic a nivell de tots els serveis, s'ha millorat substancialment. Ha estat un any de control acurat de la economia dels serveis, que ha permès prendre decisions a temps, evitant així el descontrol financer de l'entitat. El següent quadre recull els resultats econòmiques per serveis de l'exercici 2016. Les quantitats estan expressades en Euros.

	TOTAL ENTITAT	CENTRE OCUPACIONAL	LLARS RESIDÈNCIES	CENTRE ESPECIAL DE TREBALL	RESTA ENTITAT
Ingressos	2.109.424,36	520.317,79	653.235,01	807.667,74	128.203,82
Despeses	2.081.374,16	516.262,56	649.154,25	791.866,02	124.091,33
RESULTAT DE L'EXERCICI	28.050,20	4.055,23	4.080,76	15.801,72	4.112,49



Objectiu Estratègic IV. Treballar la millora del clima laboral.

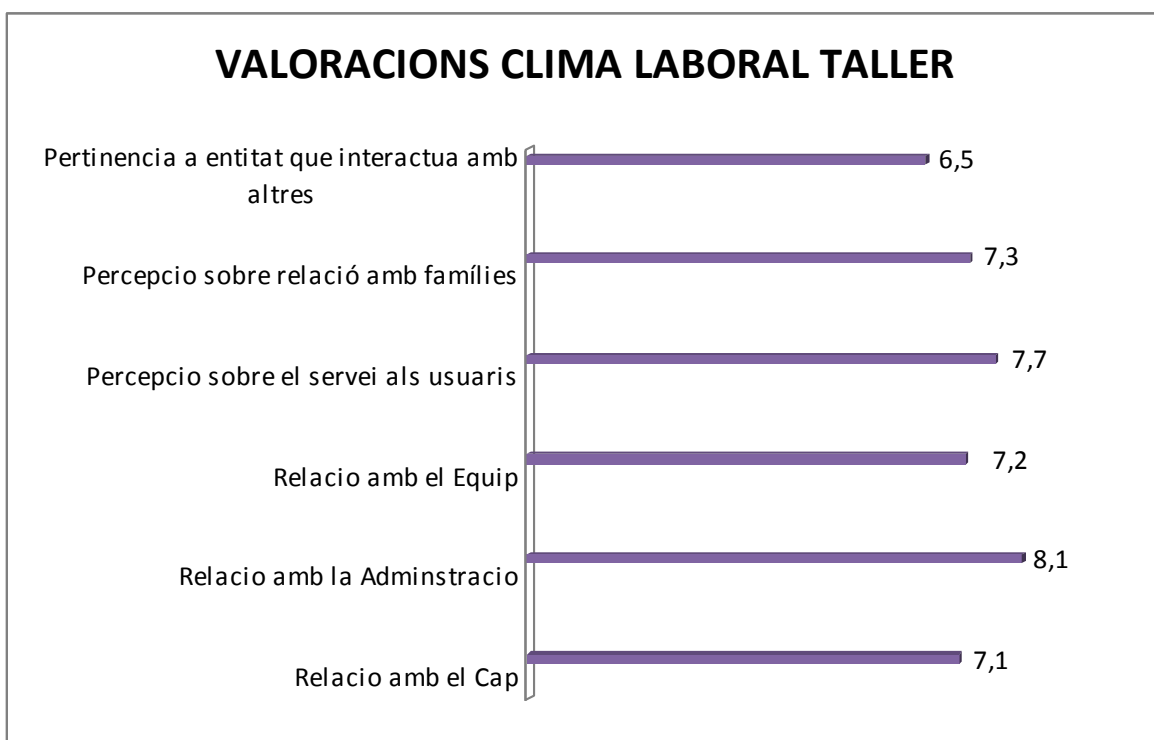
Aquest és també un objectiu transversal, tot i que en aquest període s'ha identificat major risc i per tant s'ha posat més relleu a les definicions de funcions dels treballadors de la Cooperativa i la reducció de la conflictivitat laboral del servei de llars residències.

Durant l'exercici 201, s'ha realitzat una enquesta de satisfacció del personal, què ens ha permès visualitzar alguns punts crítics, sobre tot al servei de Llars i del Centre Ocupacional.

Actualment, el servei de Llars ha fet un anàlisi i plantejat millores substancials què a priori, ha millorat el clima. En quant al Centre Ocupacional, s'ha portat un anàlisi per part de la direcció i es treballarà una lectura de resultats amb la visió del personal, durant l'exercici 2017.

El resum de la enquesta treballada es presenta a continuació:

Puntuació de 1 a 10. Valoració ascendent.



En termes generals s'observen puntuacions de clima laboral normals, tot i que s'han detectat puntuacions inferiors a períodes anteriors en alguns aspectes; però en qualsevol cas, superiors a 6. A banda d'aquest anàlisi global del clima laboral, també s'ha fet un anàlisi individual per a cada servei, detectant-se a cadascú d'ells punts de millora del clima laboral què seran descrits a l'apartat corresponent al servei. La



informació està disponible a les direccions tècniques i pot ser consultada a petició dels treballadors i famílies interessades.

A banda dels objectius estratègics institucionals i el seu desenvolupament global, cada servei ha establert objectius específics que també seran descrits al seu apartat corresponent d'aquesta memòria; així com els seus propis plantejaments de millora i plans d'actuacions.

Desenvolupament del Pla Estratègic proposat pel any 2017

El 2017 és el darrer any del Pla Estratègic vigent; i per tant moltes de les accions programades ja han estat concluses. Annex a la Memòria, es resumeix un quadro amb el Pla, riscos i accions programades.

2. SERVEI DE LLARS

El servei de llars del Taller Jeroni de Moragas compta amb una trajectòria de funcionament des de l'any 1988. Des de les llars s'atén a totes les àrees de la persona, assegurant i vetllant en tot moment la seva qualitat de vida, el compliment dels seus drets, alhora que es fomenta el desenvolupament de les seves capacitats.

Durant l'any 2016 hem gestionat quatre llars amb una ocupació total de 25 persones usuàries.

2.1. DESCRIPCIÓ DEL SERVEI.

Les llars es troben ubicades al municipi de Sant Cugat, dues en la zona de Can Cabassa i dues en Pla del Vinyet, les quatre estan integrades en comunitats de veïns aportant per tant un valor d'integració real en la comunitat.

El servei té un horari complementari als serveis diürns de manera que en dia feiners l'horari és de 17:15 fins a les 9:00 del dia següent i presta atenció les 24 hores els caps de setmana, festius i períodes de vacances. Les quatre llars estan obertes els 365 dies de l'any.



Actualment les persones usuàries estan distribuïdes entre les quatre llars sota criteris de necessitat de suport. D'aquesta forma hem creat 4 grups amb certa homogeneïtat:

- Un grup de persones en procés d'envelliment.
- Dos grups de persones amb nivells alts d'autonomia.
- Un grup de persones amb necessitats de suport intermèdies.

Aquesta distribució ens ha permès ajustar les dinàmiques i les atencions a les necessitats de cada persona, també ha afavorit les relacions interpersonals entre ells i la convivència.

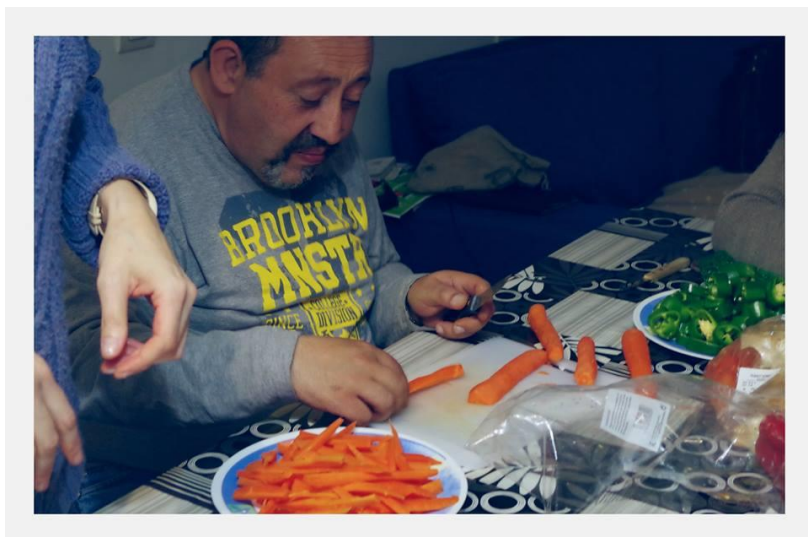
Com ja hem introduït i degut a la tipologia del servei incidim en totes les àrees de la persona, per una banda donem tots els suports tècnics necessaris per l'atenció i l'evolució de la persona alhora que treballem per la bona gestió de la llar amb l'objectiu d'assegurar el màxim nivell de qualitat en drets fonamentals com l'habitatge, la manutenció i la salut. Tot aquesta metodologia és recull en un sistema rigorós de control i procediments.

2.2. SERVEIS I ACTIVITATS PRESTATS AL 2016.

Durant el 2016 hem continuat ampliant les activitats què oferim alhora que hem anat millorant i perfilant el seu contingut. En els darrers mesos hem fidelitzat col·laboracions amb altres entitats què ens han permès ampliar coneixements i experiències i paral·lelament des de el servei s'han treballat noves línies d'intervenció.



Per determinar les necessitats de la persona realitzem una valoració bio-psico-social per obtenir una visió global de les seves necessitats, amb aquesta visió establim els objectius i les activitats per assolir-los, tota aquesta informació queda reflectida en el seu programa individual.



TALLER DE CUINA I VIDA SALUDABLE

Durant el 2016 en col·laboració amb els estudiants de Teràpia Ocupacional de l'Escola de Teràpia Ocupacional i Infermeria de Terrassa, vàrem realitzar un programa d'intervenció per fomentar els hàbits de vida saludables amb un dels grups de Can Cabassa.

A continuació detallem les activitats i intervencions què es duen a terme amb l'objectiu de cobrir totes les necessitats de les persones a les què atenem. La distribució la fem segons les àrees que es contemplen en les vuit dimensions del Model de Qualitat de Vida (QDV, Schalock i Verdugo 2002, 2003).

DESENVOLUPAMENT PERSONAL

- Activitat d'habilitats per les activitats bàsiques de la vida quotidiana.
- Tallers de cuina.
- Tallers de compres.
- Aprenentatge en el ús dels diners.
- Aprenentatge en el ús del transport públic.
- Aprenentatge en el ús del telèfon.
- Tallers de noves tecnologies.
- Participació en activitats i tasques de la llar.
- Recerca d'activitats i tallers externs al servei que fomentin l'aprenentatge.

BENESTAR FÍSIC

- Compliment del programa anual de salut.
- Acompanyament a visites mèdiques.
- Control, administració i supervisió de la medicació.
- Coordinació entre serveis mèdics, usuaris i tutors.
- Servei de podologia
- Activitat de nutrició i hàbits de vida saludables.
- Elaboració de menús i seguiment de dieta.
- Seguiment del programa anual d'higiene.
- Manteniment i estimulació de l'autonomia en la higiene.
- Suport a la higiene

AUTODETERMINACIÓ

- Reunions de convivència.
- Tallers d'autogestió.
- Grup d'oci.
- Activitats de lleure.
- Foment mitjançant les situacions quotidianes de la presa de decisions.
- Participació en l'elecció de les dinàmiques de les llars.
- Recerca de recursos externs d'oci i aprenentatge basats en les demandes dels usuaris.



INCLUSIÓ SOCIAL

- Participació en la vida comunitària de forma diària i normalitzada.
- Participació en les festes i esdeveniments de la comunitat.
- Assistència a tallers, concerts i xerrades en el Casal De Torreblanca.
- Participació en activitats del Club Social Jeroni de Moragas.
- Participació en activitats organitzades per altres entitats, Fem un Museu, Windown, Esplai d'Asdi i Sarau.
- Assistència a activitats culturals mitjançant APROPA Cultura.

DRETS

- Reunions de convivència.
- Activitats i taller per fomentar la consciència dels drets.
- Reunions amb famílies.

BENESTAR EMOCIONAL

- Seguiment i acompanyament a visites psiquiàtriques.
- Sessions individuals de psicoteràpia.
- Seguiment psicològica.
- Activitat de relaxació.
- Reunions interdisciplinàries mensuals de seguiment de casos.

RELACIONS INTERPERSONALS

- Reunions de convivència.
- Coordinació amb tutors i familiars.
- Organització d'activitats d'oci i lleure.
- Organització de vacances.
- Activitat d'habilitats socials.
- Foment i suport per l'establiment i manteniment de relacions fora de la llar.
- Suport a les relacions interpersonals per part del equip.

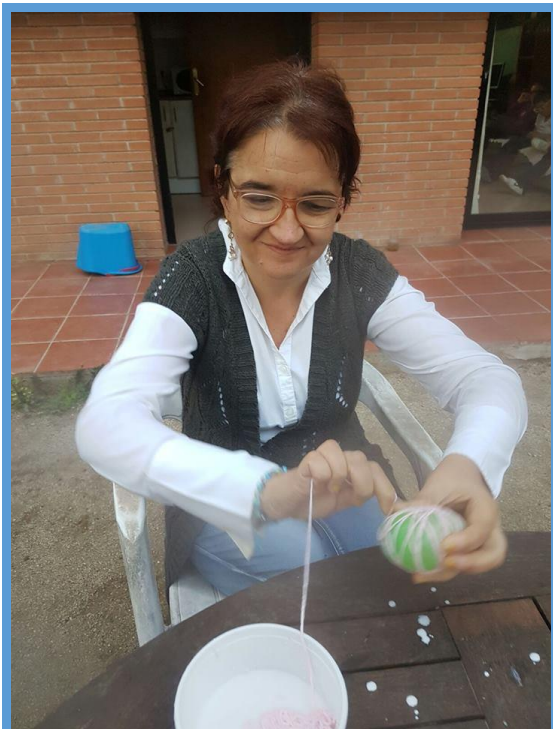
BENESTAR MATERIAL

- Supervisió i control de prestacions, ingressos i despeses i coordinació amb els tutors per part de la treballadora social.
- Control dels diners de butxaques.
- Activitat de gestió i control dels diners de butxaques.
- Control i manteniment de les llars i instal·lacions.



Enguany com a novetat hem començat a treballar l'artesanía d'una forma més sistemàtica amb l'objectiu de vendre les peces que s'elaboren a les llars. En aquesta línia vàrem posar una paradeta a la fira de reis de Sant Cugat.

ARTESANIA



La decisió de posar una parada per vendre artesanía va ser una proposta dels usuaris i s'ha valorat com a una experiència força positiva. Durant quatre dies vam estar integrats entre la resta d'artesans en constant relació i l'atenció al públic va oferir moltes oportunitats per posar en pràctica habilitats socials. De cara al 2017 estem preparant nous productes, els usuaris estan molt motivats per seguir participant en fires.



Com ja hem mencionant, un aspecte molt important del 2016 ha estat la continuació de les nostres relacions amb altre entitats. Al 2015 vàrem iniciar un projecte amb l' EUIT (l'Escola de Teràpia Ocupacional i Infermeria de Terrassa). Aquesta col·laboració tenia diferents objectius:

- Promoure un espai d'experiència pràctica pels alumnes.
- Oferir als usuaris tallers i activitats i l'oportunitat de relació amb altres persones.
- Crear una metodologia per treballar la consciència de l'exclusió social.

Al 2016 hem continuat aquesta experiència perfilant cada vegada més la metodologia que estem creant i hem integrat a una altre entitat en el procés, TransFORMAS. Mitjançant aquesta entitat van participar amb nosaltres persones del projecte VULNUS i professorat de la UOC mitjançant tallers de teatre i expressió corporal. Amb la seva ajuda vàrem fer una representació en forma de "FlashMob" a les instal·lacions de la universitat. Aquesta acció va integrar mitjançant el teatre lliure tots els conceptes que havien treballat al llarg de les sessions.

COL-LABORACIÓ AMB EUIT I VULNUS





També cal destacar la nostre consolidació com a centre de pràctiques, durant el 2016 hem tingut alumnes de diferents Universitats i Centres de formació. Aquestes relacions ens proporcionen l'oportunitat de participar en la formació de futurs professionals i alhora treballar i crear noves intervencions. D'una d'aquestes experiències, amb una alumne d'últim any del grau de psicologia va sortir un programa de resolució de conflictes que vàrem aplicar a un dels grups i esperem anar adaptant a tots els usuaris.

En general podem dir que el 2016 ha sigut un any positiu pel servei en el que s'ha donat un creixement tècnic important i en el que l'equip de professionals s'ha cohesionat i ha anat aportant amb la seva motivació, recolzament i idees tant en el dia a dia com en els diferents projectes que s'han portat a terme.

2.3. DESENVOLUPAMENT DEL PLA ESTRATÈGIC AL SERVEI DE LLARS:

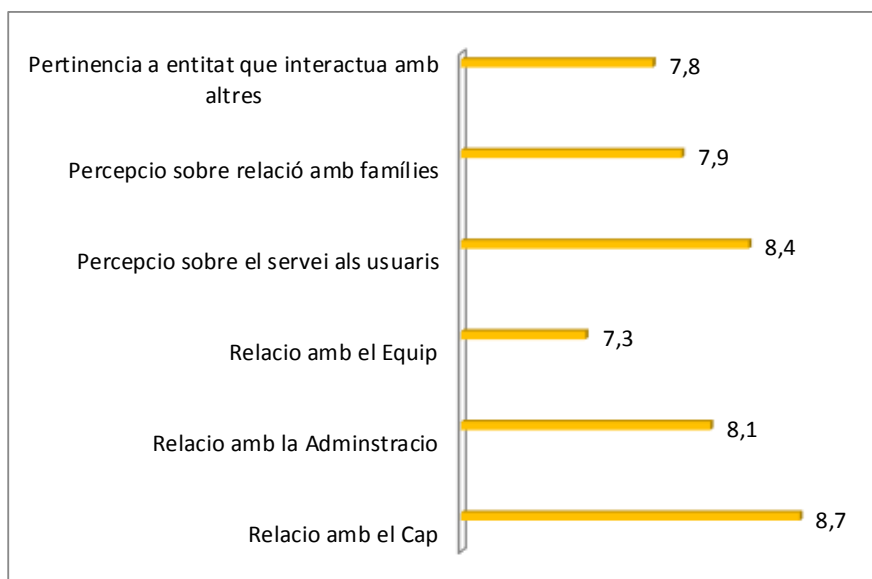
2.3.1. Objectius 2016:

Al servei de llars durant el 2016 s'han treballat dos objectius que s'integren en el pla estratègic de l'entitat: "La millora del **clima laboral**" (objectiu estratègic IV) i "Generar un sistema de treball de **nous projectes** amb visió realista tècnica i financera" (objectiu estratègic III)

- CLIMA LABORAL:

De forma intrínseca al funcionament diària del servei es realitzen accions per assegurar el bon clima laboral ja que considerem que el benestar dels treballadors repercuteix directament en el dels usuaris. Durant el 2016 hem realitzat l'enquesta de satisfacció dels professionals per esbrinar els punts a millorar.

resum enquesta satisfacció servei de llars 2016 (8 treballadors participants.)





Encara que en general no es va detectar cap punt crític si que es va fer visible la necessitat de millor alguns aspectes, en concret la relació amb l'equip. Aquest indicador va sortir de forma més mesurable gràcies a l'enquesta però també anteriorment s'havia anat manifestant de forma més subjectiva a les reunions d'equip i seguiments individuals.

Detecció de problemàtica.

En reunions d'equip és va posar de manifest que la major dificultat entre els membres del equip d'atenció directe era la manca de comunicació rellevant per poder dur a terme les tasques i atenció a l'usuari de forma adequada. Els punts que és van detectar tant des de l'equip de direcció / coordinació i atenció directe van ser:

- Manca de temps de traspàs els caps de setmana.
- Falta de compliment de l'agenda com a eina de traspàs.
- Manca de consens en l'ordre de la documentació i informació.
- Manca de consens i comunicació dels hàbits de funcionament diari dels usuaris.
- Falta d'assistència a les reunions d'equip.
- Manca de documents informatius i clars sobre els procediments del servei.
- Presència excessiva del personal subcontractada (ASISTED)
- Documentació ISO obsoleta.

Actuacions i valoracions.

En el darrer any i mig ha hagut molts canvis de personal, tant per sortides, com per baixes com per últim per canvis de lloc (d'un pis a l'altre). Tot aquest moviment va causar una mica de caos sobretot perquè no es seguien les mateixes sistemàtiques de control documental a Can Cabassa com a Vinyet, per tant aquest va ser un dels primers canvis que és van fer, unificar criteris. Això és va fer al llarg de dos o tres reunions d'equip, dos d'elles a les llars, en tot aquest procés vàrem identificar que hi havia molts procediments i documents que ja no s'ajustaven a la realitat o necessitats del servei. Per tant des de l'equip de direcció / coordinació és va realitzar modificacions i creació de nous documents responent a la informació recopilada en les reunions. Una vegada acabats aquests documents es van portar a les reunions d'equip i es van acabar de perfilar entre tots. Els documents nous fan referència a quines tasques s'han de realitzar segons el torn, el procediment per una bona comunicació i traspàs d'informació, actuacions davant de situacions d'urgència i un document de pautes i informacions d'usuaris. També s'ha portat a terme la unificació d'on i com es guarden els documents / diners / medicacions / informacions.

Un altre problema derivat de les baixes sobretot, va ser la presència excessiva de personal subcontractada, aquestes canvis constants de personal provoquen dificultats tant amb l'usuari com en la gestió. Encara que ara hem substituït al personal que està de baixa, sabem que per les característiques del servei sempre



haurem de contar amb aquests professionals per tant en les propostes per la nova ISO hem incorporat uns nous documents d'explicació de les funcions per a persones noves i també on poden trobar tota la informació que necessiten per realitzar les tasques i responsabilitats del lloc de treball. Ja està parlat amb les coordinadores de l'empresa que ofereix els serveis de personal que faran entrega d'aquest document a qualsevol persona que vingui per primera vegada. Per altre banda en les últimes incorporacions de personal hem invertit més esforços en la formació i traspàs, estant el professional dues tardes amb un altre i una tercera tarda amb la coordinadora per fer aprenentatge en la gestió dels documents de la llar.

Un últim canvi ha sigut incorporar les hores de reunió en tots els horaris del personal assegurant per tant l'assistència i com a conseqüència un punt de trobada per fomentar la comunicació i treball en equip. Encara que estem pendents de millorar la nostre documentació ISO si que es detecten millores amb els canvis realitzats. Aquestes millores és manifesten de forma subjectiva en les reunions i de forma objectiva en la reducció d'incidències.

Resum de mesures correctives.

- Seguiment d'incidències en la comunicació i traspàs d'informació en totes les reunions d'equip.
- Modificacions i incorporació documents ISO.
- Unificació d'arxiu i emmagatzematge de documents informatius (sistema de carpetes i colors de les mateixes)
- Incorporació de les hores de reunió en el calendari laboral.
- Reducció de presència de personal subcontractada
- Contractació de personal.
- Incorporació document d'hàbits dels usuaris per fomentar les intervencions consensuades.

- GENERACIÓ DE NOUS PROJECTES:

En els darrers anys des de el servei de llars s'ha anat detectant una manca de recursos i espais d'oci per a persones amb discapacitat intel·lectual que compten potencialment amb la capacitat de gestionar el seu temps lliure. Intentant donar resposta a les demandes d'una part dels usuaris, des del servei s'ha realitzat la recerca d'espais on es puguin relacionar amb altres persones de les seves característiques d'una forma poc dirigida i no centrada en alguna activitat específica com pot ser una activitat d'esport o art. No s'ha trobat cap espai que permeti l'exploració de les preferències lúdiques o d'oci de les persones participants i que alhora ofereixi els recursos per tal que els hi possibiliti un procés d'aprenentatge que finalment els pugui dotar dels recursos i estratègies per gestionar de forma autònoma el seu temps lliure .

Les relacions socials dels usuaris estan en gran part limitades a les que poden tenir amb el seu entorn familiar i les que estableixen als seus centres ocupacionals o de treball i a les llars. Des de el servei es



treballa perquè deixin enrere conductes més pròpies de la institucionalització i evolucionin cap a la consciència dels seus drets i la seguretat de que poden créixer en la participació activa en la seva pròpia vida. Treballem perquè puguin decidir amb qui volen compartir el seu temps lliure mitjançant l'entesa i desenvolupant la capacitat de diferenciar entre els companys de feina o llar i els amics i la forma de relacionar-se, així com els rols que s'adopten segons la relació establerta.

Detectem que poc a poc els usuaris són conscients de que es poden relacionar amb persones fora del entorn laboral i domèstic, però per una banda no troben els espais adequats per ells i per altre s'evidencia una manca d'estratègies i capacitat de pressa de decisions per poder evolucionar cap a una vivència plena i normalitzada del seu temps lliure i les relacions socials.

Detecció de necessitats.

- Evidència en registres de seguiment, reunions i activitats de la necessitat de poder establir nous vincles i relacions significatives.
- Escasses possibilitats d'accedir a activitats de lleure que fomentin la integració real i l'autodeterminació.
- Necessitat de seguir creixent com a servei i entitat sempre donant resposta a les necessitats del col·lectiu.

Actuacions i valoracions.

Al llarg del 2016 s'ha treballat en el projecte de creació d'un servei de lleure al Taller, aquest projecte el vàrem definir com a Club Social. Les fases que hem seguit per poder dur a terme l'objectiu i per tant el projecte són:

1.- Detecció de necessitats dels usuaris i elaboració d'un projecte per a la creació d'un nou servei. Realitzar estudi de viabilitat. Aquesta primera fase es va realitzar mitjançant l'estudi de bibliografia referent en el lleure i l'autogestió, la recollida de demandes d'usuaris, la redacció del primer esborrany del projecte i un estudi econòmic per analitzar la viabilitat.

2.- Recerca i presentació del projecte a convocatòries de subvencions amb l'objectiu d'aconseguir finançament. Al març del 2016 es va presentar el projecte a una convocatòria de l'Ajuntament de Sant Cugat, i al maig es va rebre la resolució d'una part de finançament del projecte.

3.- Establir els canals de comunicació i difusió del projecte, comprar materials i establir contacte amb entitats i persones col·laboradores. Apertura d'inscripcions. A partir de la resolució de la convocatòria es va contactar amb entitats i persones que poguessin col·laborar en el



projecte amb oferta d'activitats. De manera paral·lela es va fer la comunicació i difusió del projecte i la compra de materials. També es van realitzar tallers oberts per presentar les activitats.

4.- Inauguració del servei. Encara que s'havia contemplat començar el servei a finals del 2016 finalment es va endarrerir uns dies començant a funcionar la primera setmana de gener del 2017. Durant el desembre es va iniciar el primer període d'inscripcions.

De moment el Club social ofereix dues activitats de lleure cada setmana, teràpia amb gossos i taller de percussió i mitjançant dues entitats externes coordina la oferta de vacances. És un servei en creixement i que està en el seu primer trimestre de funcionament, de moment compta amb 16 persones inscrites i rep demandes d'inscripcions noves. L'objectiu pel 2017 és seguir ampliant l'oferta i recursos del servei.

2.3.2. Objectius 2017:

Per al 2017 el servei de llars s'ha proposat treballar en la línia de l'objectiu II "Atenció a l'envelliment

Per tal de detectar de forma àgil els signes d'envelliment dels nostres usuaris i usuàries, i donar-los l'atenció adequada, durant el 2017 es portaran a terme **formacions específiques** del nostre personal en aquest àmbit.

Per això ens proposem les següents accions:

- Redactar un pla de formació adaptat a les necessitats més urgents i recerca de cursos de formació adequats.
- Realització de la formació al personal
- Anàlisi de la formació en equip per trobar formes d'aplicar els coneixements i millorar el servei.
- Començament d'aplicació de canvis i millores.

3. SERVEI D'AUTONOMIA A LA PROPIA LLAR

3.1. DESCRIPCIÓ I OBJECTIUS DEL SERVEI.

El Taller Jeroni de Moragas va començar a oferir el Servei de Suport a la Pròpia Llar a l'any 2010 amb l'objectiu de fomentar l'autonomia a les persones amb diversitat funcional i/o malaltia mental que tinguessin la possibilitat de viure sols amb un suport molt intermitent per part d'un professional d'atenció directe. Fins el dia d'avui mitjançant aquest programa hem atès a 7 persones.



Els objectius generals del programa son els següents:

1. Fomentar l'autonomia personal a totes les activitats de la vida diària.
2. Poder viure satisfactòriament en un habitatge propi o de lloguer.
3. Evitar incorporacions al servei de llar - residència en aquells casos on només calgui un nivell de suport limitat o intermitent, i de ser possible, també servir de pont i model pels usuaris de llar - residència que vulguin viure amb més autonomia.
4. Prestar el suport personal necessari per promoure la seva plena integració social.
5. Contribuir al desenvolupament de la persona en les activitats de la vida diària, tant a la seva llar com a la comunitat, possibilitant la seva plena autonomia.
6. Anar reduint el nivell de suport progressivament d'acord amb els avanços d'autonomia de la persona, per tal de possibilitar una vida realment independent.

Un dels pilars fonamentals d'aquest servei és la implicació de la persona usuària, son els protagonistes i principals conductors del seu pla d'atenció i els objectius derivats. Quan és realitza el primer pla i després durant les revisions periòdiques, la persona participa de forma activa, decidint amb més o menys orientació quines són les àrees que vol treballar i millorar. Es treballa per fomentar la consciència dels seus drets i deures com a persones que porten una vida autònoma al seu propi domicili.

3.2. PERFIL D'USUARI/A I ÀMBITS D'ACTUACIÓ.

La persona usuària del SSAPLL és una persona adulta amb diversitat funcional i/o trastorn mental capaç de viure independentment a un domicili propi o llogat amb un suport personal limitat i gradual en funció de les necessitats. Aquest perfil es correspon amb alguns dels/les actuals usuaris/es del nostre centre especial de treball i taller ocupacional. Les persones ateses son autònomes en les activitats bàsiques de la vida diària però necessiten un suport i un procés d'aprenentatge per assolir objectius d'autonomia en activitats instrumentals i socials.

Les àrees que més es treballen són:

- *Gestió de l'economia.* Es treballa perquè la persona pugui gestionar els seus ingressos i despeses de forma que pugui portar la seva economia domèstica, fer front a despeses de serveis i gaudir d'activitats d'oci i lleure.
- *Tasques de la llar.* La persona d'atenció directe fa un seguiment del estat de la llar a nivell de neteja i manteniment i ofereix un suport si escau.



- *Elaboració de menús.* La persona d'atenció directe ajuda i ensenya a la persona usuària a portar una dieta equilibrada i a realitzar compres d'aliments en consonància amb les seves necessitats i possibilitats.
- *Cuina.* Es treballa amb la persona per tal que pugui anar ampliant les seves habilitats en la cuina i que prepari una varietat de plats que permeti tenir una dieta variada i equilibrada.
- *Integració social i comunitària.* Conjuntament amb la persona, l'equip fa un seguiment del desenvolupament de la persona en la vida comunitària i social del seu entorn, buscant que participi de forma plena i normalitzada.
- *Supervisió de la salut.* Es fa un seguiment de que la persona compleixi amb revisions i visites mèdiques, i es dona un suport quan es necessari.

3.3. COORDINACIÓ I SEGUIMENT DEL SERVEI.

Per assegurar una bona qualitat d'intervenció es manté una comunicació constant entre totes les persones del servei, les persones usuàries, els professionals d'atenció directe i l'equip tècnic, permetent un seguiment molt acurat de cada usuari. Els professionals d'atenció directe fan un raport diari a direcció qui s'encarrega de passar-ho a la base de dades de l'entitat així doncs es manté un expedient viu en cada moment. Per altre banda cada membre de l'equip tècnic manté diferents coordinacions o sessions amb els usuaris i professionals al llarg de la setmana. De la mateixa forma es realitza una reunió mensual de tot l'equip tècnic, el monitor de referència i la pròpia persona per fer un seguiment del funcionament i dels objectius del pla. Aquestes reunions tenen per objectiu oferir un espai de trobada i sobretot de confiança per compartir tant els avenços com les dificultats. Els usuaris participen de forma activa en el consens dels objectius a treballar i es realitza un seguiment conjunt.

3.4. EVOLUCIÓ DURANT L'ANY 2016

A finals del 2015 es van produir dues baixes, una per un canvi de servei i l'altre per defunció, fet que va fer que al principis del 2016 atenguéssim a tres persones.

Enguany la convocatòria va sortir amb retard i amb requisits nous, provocant que algunes de les persones que s'havien interessat pel nostre programa no aconseguissin l'ajuda. Això ens va fer pensar que el 2016 podria ser un any força complicat però quan va sortir la convocatòria és van incorporar dues persones més, una derivada de la Fundació Bellaterra i una del centre de salut mental de Rubí.

Cap de les noves incorporacions pertanyen a altres serveis de la nostre entitat i per tant ha sigut una experiència nova i enriquidora per l'equip. Tant les noves persones usuàries com les entitats que les van derivar valoren molt positivament el servei.



Actualment, per tant, atenem a cinc persones, tots viuen sols en habitatges de lloguer o propietat, dues de elles viuen a Sant Cugat, dues a Terrassa i una a la Floresta.

Des de novembre del 2016 estem rebent més sol·licituds de demanda de servei, conjuntament amb les entitats o recursos que ens fan les demandes estem realitzant les valoracions i preparació de documentació en espera de la convocatòria de l'ajuda.

4. SERVEI DE LLEURE

4.1. DESCRIPCIÓ DEL SERVEI (CLUB SOCIAL)

Al llarg dels anys el Taller Jeroni de Moragas ha anat evolucionant millorant i creant nous serveis i línies de treball amb l'objectiu d'anar donant sempre resposta a totes les necessitats del col·lectiu al què atenem. En els darrers anys una necessitat cada vegada més definit i evidentment era la de poder accedir a espais de relació i d'oci satisfactoris. Durant el 2016 s'ha treballat aquest objectiu amb molta empenta amb la creació d'un nou projecte què hem anomenat Club Social.

Aquest nou servei encara està en els seus primers moments de funcionament i l'objectiu pel 2017 és fer-ho créixer en recursos atenent a les demandes dels seus participants. El repte final del projecte és la creació d'un espai obert i polivalent amb els recursos personals i materials necessaris per oferir la possibilitat de relació i compliment dels desitjos i motivacions relacionats amb el temps lliure. En aquest camí per aconseguir la meta final a finals del 2016 és va fer la presentació, tallers oberts i inscripcions de les primeres dues activitats.



Sota els conceptes de suports i activitat centrada en la persona, el servei funciona amb les següents característiques:

- ✓ Centrat en talents, capacitats, somnis i desitjos.
- ✓ Controlat per la pròpia persona amb el suport d'un educador que adopti el rol de facilitador.
- ✓ Orientat a la vida en comunitat, basat en preferències i fortaleces.
- ✓ Promovent per cada persona un pla per a enriquir un futur positiu i possible.



4.2. OBJECTIUS DEL SERVEI

En relació a l'autodirecció	En relació a la integració física i funcional	En relació a la integració social
Orientar el servei en funció de les necessitats, interessos i demandes de las persones.	Informar i orientar a la persona cap a la oferta d'oci comunitària més adequada als seus gustos, interessos i necessitats personals.	Afavorir les relacions interpersonals i les d'amistat.
Estimular l'autodirecció i autogestió per afavorir un exercici autònom de l'oci, segons les capacitats de cada persona.	Intervenir entre els organismes públics i les persones amb discapacitat per a facilitar el seu accés a l'oferta pública d'activitats d'oci.	Crear una xarxa social fora dels entorns domèstics i laborals perquè les persones tinguin més oportunitats d'establir relacions d'amistat i d'escollir amb qui volen compartir el seu temps lliure.
Afavorir mecanismes de coordinació entre les famílies, professionals i entitats per a que generin o adequin els entorns.	Sensibilitzar a la comunitat sobre l'oci i la inclusió social del col·lectiu amb discapacitat.	Aprofitar els espais reals i naturals per millorar les habilitats socials.
	Oferir activitats d'oci normalitzades en espais i llocs públics.	

4.3. ACTIVITATS

Com hem dit, a finals del 2016 es va fer la presentació de les dues primeres activitats, amb la posterior inscripció d'un total de 16 persones. Les dues activitats que ja estan en funcionament són Taller de percussió i Teràpia amb gossos.

TALLER DE TERÀPIA AMB GOSSOS



De la mà de *Curecan* oferim tallers de teràpies amb animals.



TALLER DE PERCUSIÓ



En col·laboració amb *TotsomCamins* la branca social de la *Batuescola* de Sant Cugat oferim un taller de percussió adaptat als participants, un dels objectius d'aquesta activitat és la creació d'un grup de Batucada de persones amb diversitat funcional i voluntaris.

4.4. DESENVOLUPAMENT DEL PLA ESTRATÈGIC AL SERVEI DE LLEURE:

Aquest servei va néixer al 2016 en relació a l'objectiu estratègic III "Generar nous projectes" i ha tingut una molt bona acollida entre els nostres usuaris.

Al 2017 el nostre objectiu és poder atendre més persones (tant usuaris del Taller Jeroni de Moragas com externes) a través de l'ampliació de grups i activitats.

Començarem ampliant un grup de teràpia de gossos per donar resposta a la creixent demandada.

Per ampliar el nombre d'activitats farem una recerca de més entitats i persones voluntàries que hi puguin col·laborar.

Finalment per enfortir el projecte, establim els criteris de seguiment de les activitats i establim formes de comunicació i difusió, entre elles, la comunicació del servei a través de la Taula de Discapacitat de Sant Cugat.



5. CENTRE ESPECIAL DE TREBALL

Durant l'any 2016 hem continuat apostant per la conservació dels llocs de treball, cercant noves línies productives per fer front a l'escenari de vulnerabilitat important que dificulta el present i futur laboral de les persones amb discapacitat intel·lectual i/o malaltia mental que treballen al nostre centre.

Aquest exercici també ha estat marcat per una davallada de la xifra de negoci del CET, fonamentalment produïda per la disminució de la facturació de la línia de Manipulats. La crisi industrial, i la manca de competitivitat d'aquesta línia, ha marcat la dinàmica de l'any, afectant al resultat global del Centre Especial de Treball.

També s'ha observat disminucions en la xifra de negoci la línia de Bugaderia, tot i que, en aquest cas, ha estat produïda pel fet de que un client extraordinari, Residència Aidar, a qui vàrem atendre l'any 2015, no va repetir comanda aquest 2016.

Per la seva banda, la línia de Serveis de Neteja i Brigades ha experimentat un lleuger creixement que ha permès mantenir la sostenibilitat del servei.

Respecte a la línia de Contenedors, aquesta ha mantingut la seva xifra donat que és un servei a preu fix.

El CET Taller Jeroni de Moragas es va crear amb la convicció d'obrir una via real i sostenible a la inserció laboral de les persones en risc d'exclusió per trastorn del desenvolupament intel·lectual i/o malaltia mental. Aquesta missió continua promovent accions orientades a l'anàlisi de les circumstàncies personals i professionals de cada treballador; amb l'objectiu de generar itineraris laborals adaptats i també vies alternatives que obrin camí a la sostenibilitat del projecte CET.

Durant el 2016 hem continuat analitzant les creixents dificultats adaptatives en l'entorn laboral associades amb l'envelliment i el deteriorament cognitiu d'alguns treballadors del CET, sobre tot de la línia de Manipulats. S'ha fet una valoració sobre el procés de reestructuració del personal amb discapacitat del CET i s'ha iniciat la gestió d'alguns treballadors pel seu traspàs al Centre Ocupacional, en els casos que compleixen els requisits necessaris. Tanmateix, s'ha potenciat i reconduït els itineraris laborals dels treballadors més joves, fomentant el desenvolupament de les seves habilitats laborals.

A destacar durant l'any 2016 la consolidació d'alguns processos orientats a la incorporació progressiva de noves línies productives en l'àmbit d'actuació del CET. Durant l'exercici s'ha implementat un projecte formatiu, patrocinat per la Fundació Adecco, que ha dotat d'eines professionals per capacitar



sociolaboralment a persones amb discapacitat intel·lectual i/o malaltia mental, en l'aprenentatge de la costura bàsica.

Tanmateix, s'han realitzat diverses accions de prospecció comercial i de producció tèxtil amb la marca MIX-SERVEI. S'ha mantingut i desenvolupat el portal de compra social www.mixservei.cat.

En el desenvolupament d'aquests projectes formatius i productius s'ha continuat potenciant la participació de les organitzacions i associacions que aposten per la integració social i la generació d'ocupació. Aquest fet que ha permès trobar un equilibri econòmic al desenvolupament de la línia de negoci, alhora que ha aprofitat i obert camí pel treball i la col·laboració amb entitats del municipi de Sant Cugat del Vallès.

Igualment, l'esforç fet pel conjunt del CET ha permès assolir un resultat positiu, malgrat les dificultats i penúries que ha hagut de suportar la tradicional línia de manipulats.

En el seu conjunt, el CET productiu ha donat un resultat positiu.

5.1. CARACTERÍSTIQUES DEL COL·LECTIU ATÈS:

Les característiques de les persones que conformen l'activitat productiva del Centre Especial de treball correspon a treballadors que presenten un trastorn del desenvolupament intel·lectual i/o altres malalties mentals, discapacitat física i sensorial.

Destaquem les dificultats que presenta la secció de manipulats que integra a un grup de persones que presenten una mitja d'edat superior als 50 anys, amb comorbiditat de trastorns neurocognitius que dificulten l'aprenentatge de processos laborals complexos en els que s'incorporen noves seqüències manipulatives.

La dificultat per mantenir l'atenció de forma sostinguda comporta errors en el procés de manipulació i requereix de constant supervisió. Aquesta necessitat de suport continu condiona la productivitat de la persona i comporta situacions d'inadequació sociolaboral per la persona i el seu voltant que li demanda un cert nivell de rendibilitat.

Continuem cercant activitats productives que responguin a les possibilitats laborals dels treballadors en procés d'envelliment i deteriorament cognitiu del CET, aquesta tasca serà un dels principals objectius a treballar durant l'any 2017.



5.2. METODOLOGIA DE TREBALL.

El metodologia de treball del Taller Jeroni de Moragas s'emmarca fonamentalment en la planificació centrada en la persona i la promoció de l'autodeterminació dels treballador/es, fomentant que el treballador sigui part activa del procés de decisió i aconsegueixi ésser cada vegada més autònom.

L'atenció psicosocial comprèn l'avaluació de les necessitats dels treballadors/es i la detecció de competències. Aquest procés compta amb l'elaboració del seu pla d'atenció individual (Programa individual) en el que queden reflectides les valoracions a nivell Biològic, Psicològic i Social (Model BPS) on es defineix la situació actual i els objectius de cada persona contractada pel CET. Aquests objectius es treballaran per part de tot l'equip USAP: professionals d'atenció directa, treballadors social, responsables de cada servei, psicòleg i director tècnic.

Els objectius de cada treballador/a es treballen de forma multidisciplinar i es comparteix el seguiment de cada professional en registres documentals compartits en la intranet BBDD del Taller Jeroni de Moragas. Aquesta metodologia permet compartir comunicacions de forma immediata i accessible per tot l'equip.

Les reunions d'equip permeten avaluar l'assoliment dels objectius i replantejar o perseverar les propostes psicosocials. La comunicació entre els professionals a nivell de registres de seguiment i actualització de pautes d'atenció determina la intervenció sobre el treballador.

La metodologia d'intervenció psicosocial contempla al treballador/a i el seu entorn, tan personal com professional: monitors, família, representants legals, educadors, psicòlegs i treballadors socials que hi participen de forma activa en tot el procés d'ajustament personal.

La nostra missió és treballar per la sostenibilitat del projecte d'inclusió sociolaboral de les persones amb TDI i/o MM, en un marc de respecte per l'entorn i eficiència en el treball. Amb una visió activa, realista i solidària.

Els valors que ens defineixen són:

- La qualitat de vida de les persones.
- La dignitat de les persones en risc d'exclusió.
- El respecte per la diferència i l'acceptació dels límits
- La participació i la Cooperació.



El valor fonamental: la qualitat de vida. Entenem que la qualitat de vida dels nostres treballadors millora, quan aconseguen decidir en tots els aspectes (personals i socials) amb plena consciència de les seves habilitats i limitacions individuals.

Tenim en compte les necessitats bio-psico-socials des del CET i mantenim coordinacions amb els serveis socials i sanitaris per tal de realitzar els seguiments i acompanyaments psiquiàtrics, neuropsicològics i neurològics dels treballadors/es del CET.

5.3. UNITAT DE SUPORT A L'ACTIVITAT PROFESSIONAL (USAP)

El Centre Especial de Treball del Taller Jeroni de Moragas compta amb una Unitat de Suport a l'Activitat Professional (USAP) per tal de facilitar l'adquisició i manteniment dels hàbits sociolaborals, així com un recolzament psicosocial per la millora de la qualitat de vida dels treballadors/es amb trastorn del desenvolupament intel·lectual i/o malaltia mental (TDI/MM).

L'equip de la USAP, compostat per un Psicòleg, una Treballadora Social i els Professionals d'Atenció Directa, ha anat intervenint prioritàriament sobre les capacitats i necessitats dels treballadors del CET, desenvolupant, mantenint i generalitzant competències sociolaborals que contribueixin a consolidar les seves habilitats personals i professionals.

La finalitat de l'USAP és orientar als treballador/es per a una potencial inserció a l'empresa ordinària. Per assolir tal objectiu, la USAP focalitza els seus esforços en aquells aspectes més directament vinculats amb els hàbits laborals, atenció a normes, respecte a companys, habilitats comunicatives, responsabilitat en l'execució de les tasques, autonomia..etc. En definitiva, tots aquells aspectes que poden ajudar a aquesta possible inserció laboral.

La metodologia de treball de l'USAP en processos d'inserció en empresa ordinària contempla diferents fases:

1. Identificació de les capacitats i necessitats dels treballador/es amb discapacitat intel·lectual i/o malaltia mental.
2. Prospecció laboral a partir d'entrevistes en les empreses per a detectar necessitats i promoure insercions.
3. Formació habilitadora en competències sociolaborals.
4. Elaboració de protocols de suport a la inserció en l'empresa ordinària.
5. Acompanyament, seguiment i avaluació en la inserció.
6. Elaboració d'objectius específics i indicadors que permetin fer un seguiment dins de l'entorn ordinari.



5.4. RECURSOS HUMANS I MATERIALS EMPRATS.

L'equip de professionals del Centre Especial de Treball està compost per tècnics de l'àmbit psicosocial i pedagògic, amb àmplia experiència i professionalitat i per professionals de l'àrea de gestió productiva i administració de serveis, que assegurin un treball de qualitat.

El CET compta amb una unitat de suport a l'activitat professional (USAP) per tal de facilitar l'adquisició i manteniment dels hàbits sociolaborals així com un recolzament psicosocial per la millora de la qualitat de vida dels treballadors.

A continuació es descriu les responsabilitats de cada professional:

El Treballador Social s'encarrega principalment de l'acollida de les noves incorporacions, amb els familiars, o els seus representant legals. Facilitant la documentació de benvinguda. Intervé en les dimensions del Programa Individual que afecten a l'àmbit social del subjecte i fa el posterior seguiment de les mateixes. Manté una relació directe amb les famílies, per tal de lliurar la informació i l'assessorament necessari. Coordina i gestiona recursos externs al treballador/a per tal d'assolir els objectius del Programa Individual i realitza el seguiment i la coordinació de tot el relacionat amb la salut dels treballadors/es, i fa el traspàs de la informació al personal d'atenció directa.

El Psicòleg s'encarrega principalment de realitzar la reunió d'acollida de les noves incorporacions, amb els familiars, o els seus representant legals. Participa en les reunions diàries i mensuals, aportant informació sobre els diferents casos que estan sota la seva responsabilitat. És el responsable de confeccionar i actualitzar el Programa Individual. Realitza el traspàs al monitor/a de totes les informacions rellevants sobre cada un dels treballador/es. Facilita al personal d'atenció directa les directrius d'intervenció/funcionament amb cada uns dels treballador/es. Realitza un seguiment específic dels diferents treballador/es i intervé en les diferents dimensions del PI que afecten al subjecte i fa el posterior seguiment de les mateixes

Els professionals d'atenció directe s'encarreguen de mantenir el contacte directe amb els treballador/es i desenvolupen quotidianament els objectius del programa individual. Apliquen les dimensions del PI que fan referència a l'àmbit del Centre Especial de Treball. Conjuntament amb el psicòleg/a realitzen l'avaluació anual de cada un dels treballadors. En aquesta avaluació es fa un seguiment de les diferents dimensions / àrees que s'han treballat i realitza propostes d'intervenció de cara al futur i participen en les reunions diàries i mensuals, aportant informació sobre els casos que són responsables.

Els equipaments que disposa el Centre Especial de Treball són detallats a continuació:



Per l'activitat de manipulats s'utilitzen les instal·lacions del local de treball a l'Avinguda Villadelprat,79 de Sant Cugat del Vallès, on trobem equipaments propis de l'activitat productiva de manipulats, com ara embaladora de cartró, traspallet, taules amb cintes transportadores, compressor i tub d'aire forçat, carretilla elevadora, dispensador d'etiquetes, pistoles de cola tèrmica, compta peces i precintadores manuals i automàtiques.

Per l'activitat de brigades s'utilitzen les instal·lacions del local de treball a l'Avinguda Villadelprat,79 de Sant Cugat del Vallès, on trobem màquines de neteja de pàrquings, motoserres, bufadora, segadora, "tallasetos", desbroçadores, abrillantadora de terres, generador mòbil, compressor d'aire mòbil, hidronetejadora, aspirador industrial i furgonetes.

Per l'activitat de bugaderia s'utilitza el local de treball ubicat a la Rambla del torrent del Xandri, 33 de Sant Cugat del Vallès on trobem, rentadores industrials de 25 Kg, assecadora industrial de 25 Kg, calandra i una furgoneta.

Per l'activitat de manteniment i neteja de contenidors
El material que s'utilitza és propietat de l'empresa Valorizza.

Per l'activitat de costura – mixservei, s'utilitza el local comercial i taller de confecció ubicat a la Rambla del torrent del Xandri, 33 de Sant Cugat del Vallès on trobem màquines de cosir, taules de costura, planxa al vapor i tractament per combatre les arrugues i un magatzem de material amb diferents utensilis i eines pròpies del taller de costura, fils i peces de tela.

5.5. ACTIVITATS I LÍNIES PRODUCTIVES DEL CET:

A continuació fem una descripció de les diferents línies de negoci que es treballen al CET Taller Jeroni de Moragas.

5.5.1. Activitat de manipulats:

La secció de manipulats durant l'any 2016 ha seguit patint la imprevisibilitat de la demanda comercial de comandes i ha viscut situacions de molt poca activitat.

Paral·lelament, seguim afrontant la tendència iniciada en els darrers anys: l'envelliment dels treballador/es, el que fa que les seves característiques impedeixen que es pugui donar resposta a gran part de les feines que demanden els nous clients.



Com a resultat de tota aquesta problemàtica, en 2016, la facturació de la secció de Manipulats ha estat inferior en relació a l'any anterior, amb un resultat negatiu.

Per tal de donar resposta a aquesta situació, durant l'any 2016 s'han produït accions formatives amb l'objectiu d'actualitzar les competències laborals d'alguns dels treballadors d'aquesta secció en altres línies productives, com ara la bugaderia, brigades externes i MixServei.

Aquestes formacions segueixen una metodologia que combina els aspectes competencials d'habilitats socials i itineraris individuals específics en les àrees productives esmentades, costura, bugaderia i brigades externes.

Continuem concentrant en un sol professional les dues responsabilitats principals del servei: l'atenció directa i les tasques de responsable comercial.

Malgrat les dificultats que presenta la realitat d'aquest servei seguim elaborant propostes per tal d'aconseguir la fabricació d'un producte que respecti els criteris de la responsabilitat social i al mateix temps es pugui comercialitzar de forma que permeti sostenir els sous dels treballadors/es.

En aquest sentit estem fent prototips i assajos manipulatius amb l'objectiu d'iniciar noves propostes de línies productives que permetin a persones amb dèficits cognitius importants participar en els processos de fabricació.



Un objectiu operatiu pel 2017 és l'avaluació de nous processos laborals en àmbits relacionats amb la manipulació per tal de facilitar l'encaix de les habilitats dels treballadors i les exigències manipulatives del procés de fabricació del producte.

5.5.2. Activitat de brigades i neteja viària:



Durant l'any 2016 la línia de brigades i neteja viària, ha mantingut la seva cartera de clients i ha permès alguns nous clients. Destaquem concretament, l'ampliació dels serveis contractats amb comunitats de veïns, així com altres serveis de neteja en entitats del tercer sector.

Durant el 2016, continuem col·laborant amb l'empresa Gsis Verd, per desenvolupar tasques de jardineria, amb el recolzament i suport tècnic d'aquesta empresa. De la mateixa forma continuem mantenint contactes amb empreses del sector, per tal de presentar ofertes per adjudicacions de contractes de serveis d'ajuntaments i organismes públics.

Continuem assumint l'adjudicació del contracte del servei de neteja de determinats vials amb l'Entitat Municipal Descentralitzada de Valldoreix. Aquest contracte permet mantenir la inserció sociolaboral de treballadors amb discapacitat intel·lectual i/o malaltia mental.



La línia de brigades i neteja viària, durant el 2016 ha mantingut un equilibri econòmic, fet que ha revertit la tendència negativa experimentada els darrers anys. Aquesta línia també ha mantingut una política de reducció de despeses i reestructurat la organització interna, tot aconseguint un equilibri econòmic.

Pel 2017 ens proposem elaborar un estudi rigorós de la rendibilitat del servei a partir d'uns bons indicadors econòmics. Volem apropar-nos a diferents entitats i empreses del municipi per tal d'establir contractes comercials que permetin consolidar la sostenibilitat del servei i ampliar la cartera de clients.

5.5.3. Activitat de bugaderia industrial:

Durant l'any 2016, la bugaderia Jeroni de Moragas, ha mantingut una organització interna que permès consolidar un resultat positiu. El servei ha fidelitzat la seva cartera de clients, i mantingut la xifra de facturació.

S'ha continuat oferint el servei de rentat de tovalloles del Club Esportiu Junior i el Gimnàs del Banc de Sabadell, mantenint la logística i la qualitat del Servei.

Continuem establint un sistema de control de les pèrdues de tovalloles. S'ha arribat a una negociació amb el Client Fitnessalut, per tal que assumeixi la minva, tot controlant acuradament el estoc d'entrades i sortides de material.

El servei de bugaderia ha aconseguit el seu equilibri econòmic durant l'exercici del 2016 amb un resultat positiu i es planteja com a objectiu, mantenir-lo.



A nivell inserció laboral, es consolida el lloc de treball, i s'ha afegit unes hores addicionals de personal amb discapacitat per reforçar la producció.

5.5.4. Servei de costura i arranjaments: Mix servei

El projecte Mix Servei, ve desenvolupant múltiples accions des del any 2013. Actualment disposa ja d'un Taller de Costura atès per personal del Taller, personal voluntari i la coordinació del CET. Disposava també d'un espai obert al públic en format botiga física, i d'una plataforma de compra e-commerce: www.mixservei.cat



El primer any del projecte, s'han fet adequacions de local i infraestructures, i s'han realitzat estudis per implementar formacions curtes i puntuals amb les treballadores del Centre Especial de Treball de la línia de Manipulats.

El segon i tercer any, s'ha incidit en la Prospecció Comercial i l'establiment de sinèrgies amb associacions empresarials, entitats financeres i empreses del territori. Tanmateix, s'han realitzat plans formatius molt estructurats, en la línia de costura i confecció bàsica. L'objectiu ha estat aconseguir ampliar l'impacte a traves de formacions i creació de grups de treball per atendre comandes específiques.

El quart any, s'han intentat consolidar línies de producció, fidelitzar clients i aconseguir insercions laborals. Aquest últim any ha estat un punt d'inflexió en el projecte, donat que tant a nivell infraestructura física, com a nivell recursos humans, el Mix Servei ja disposa d'un petit equip de treball estable que pot atendre al públic individual i a empreses en el Taller de costura.

S'han dut a terme, diverses accions orientades a la inserció laboral de diversos col·lectius:

1.- L'any 2014, es van dur a terme accions encaminades a la definició del projecte Mix Servei, adequació de les instal·lacions del Taller de Costura, compra de mobles, material i formació d'un grup de voluntaris per donar forma a un projecte de futur, que compti amb la participació de diferents col·lectius en risc d'exclusió, amb especial atenció a les persones amb discapacitat intel·lectual i/o malaltia mental.

2.- L'any 2015, es varen realitzar un Tallers Formatius adreçats a persones amb discapacitat intel·lectual i /malaltia mental juntament amb dones que havien patit problemes de violència de gènere. Es va desenvolupar la e-comerç i es va participar en diferents fires artesanes, tot fent difusió del projecte. Es va consolidar la producció artesana d'objectes de regal i objectes de la llar.

3.- L'any 2016 s'han desenvolupat les accions següents

3. 1Mòduls formatius continuats en costura bàsica i avançada

3.1.1Curs de costura bàsica per a persones amb discapacitat intel·lectual i/o malaltia mental.

Durant l'exercici s'ha desplegat un programa específic de formació en costura bàsica a 9 persones amb discapacitat intel·lectual i/o malaltia mental. El curs es va desenvolupar durant tot l'any amb tres nivells:

Nivell I (Nivell bàsic manual) : Introduir la costura com un procés de fabricació artesanal. Aquest nivell s'ha desenvolupat dins del calendari previst i ha comptat amb un 100% d'assistència i participació de les persones formades.



Nivell II (Nivell bàsic mecànic): Introduir la màquina de cosir com eina de treball. Aquest nivell s'ha desenvolupat dins del calendari previst. S'han ajustat alguns processos d'aprenentatge de les persones que no podien assolir correctament la costura a màquina.

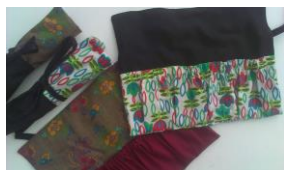
Nivell III (Nivell III mig pre-laboral): Consolidar les tècniques de costura i creació tèxtil. Aquest nivell s'ha desenvolupat dins del calendari previst, però durant el desenvolupament una de les participants ha tingut faltes d'assistència a més del 50% de les classes. No obstant, la resta de participants han tingut una trajectòria molt bona, assolint favorablement els objectius individuals d'aprenentatge de la costura i habilitats socials

Les accions formatives, s'han dut a terme a la sala de formació del Taller Jeroni de Moragas de l'Avinguda Villadelprat i al taller de costura del local de la Rambla del Torrent d'en Xandri de Sant Cugat del Vallès.

Les participants o beneficiàries del programa han estat rigorosament ateses pel tècnic i psicòleg del Taller i director del programa, qui ha establert un perfil psicosocial de base. Aquest perfil ha servit per definir els objectius individuals dels participants a nivell de competències transversals i també de motivacions per desenvolupar habilitats productives en l'àmbit de la costura.

L'avaluació dels resultats individuals han estat realitzats pel personal docent i tallerista del programa. De manera diària, cada responsable ha anotat els trets més importants de l'evolució de l'alumne tant en l'adquisició dels continguts transversals com els de la costura específicament. Un cop al mes, s'ha fet una feina de seguiment per part de la tècnica encarregada i s'ha anat resumint les conclusions més importants de l'avaluació de cada beneficiària del programa durant els nivells I, II i III. El tercer mòdul ha estat de consolidació d'aprenentatge per a algunes participants i d'ampliació de competències laborals per a les alumnes més avançades. S'han introduït pràctiques específiques i s'han intensificat els processos de costura a màquina.

Les peces fabricades per les participants han tingut qualitats diverses. Totes elles amb un patró similar han pogut assolir la qualitat en la confecció, que han estat capaces, segons les seves habilitats. S'ha intentat potenciar l'objectiu concret de cada participant, sense fer pressió sobre el producte final sinó sobre l'esforç personal per aconseguir una fita laboral. No obstant, s'ha posat èmfasi també en la qualitat del producte confeccionat, motivant a les participants a superar-se de manera individual i reconèixer el resultat de les companyes que aconseguien acabar les peces amb un bon nivell de qualitat. Presentem algun exemple de producte acabat.



Aquesta acció formativa, ha estat avaluada amb uns indicadors què es detallen a continuació:

IND_1: Indicador sobre satisfacció de la persona formada : 1-10

Acabada l'acció formativa, els participants han respòs a una enquesta de Satisfacció per donar una puntuació subjectiva. Les puntuacions globals de cada participants es relacionen a continuació. Una de les participants no va assistir a classe el dia de l'enquesta i posteriorment no ha respòs a la enquesta. Les valoracions s'adjunten en Annex 2.

	INDICADOR 1
Grup	IND_1= 9,2
1	IND_1 = 6,67
2	IND_2 = 10,00
3	IND_2 = 10,00
4	IND_2 = 9,67
5	IND_2 = nc
6	IND_2 = 9,67



La mitjana de les puntuacions individuals dóna lloc a l'indicador de satisfacció del Grup.

IND_1: 9,2. Segons el nostre criteri, l'Indicador de satisfacció de la persona formada és Bo.

IND_2 : Indicador de l'entorn sobre la persona formada: 1 – 4

Sobre la base d'un diagnòstic determinat pels professionals psicosocials, i les valoracions de la persona a formar, es determinaran uns Objectius personals de l'acció formativa. Al final de l'acció els tècnics faran la valoració per conèixer el nivell d'assoliment de l'objectiu personalitzat.

IND_2 = 1: Objectiu no aconseguit. No s'ha observat cap millora del participant

IND_2 = 2: Objectiu en procés d'ésser aconseguit. El participant ha mostrat motivació i avenços en quant a l'aprenentatge i evolució del seu objectiu personalitzat.

IND_2 = 3: Objectiu en fase de maduració. El participant ha superat febleses que es detectaven i esta a punt d'aconseguir el seu objectiu. No obstant s'ha observat alguna mancança sigui a nivell d'habilitats socials o a nivell de costura bàsica.

IND_2 = 4: Objectiu assolit. Ha assolit satisfactòriament, tant els objectius transversals d'habilitats socials com els específics de la costura.

Els indicadors individuals per alumnes al finalitzar el procés formatiu, són els següents:

	INDICADOR 2
Grup	IND_2=3,3
1	IND_2 = 3
2	IND_2 = 4
3	IND_2 = 3
4	IND_2 = 4
5	IND_2 = 2
6	IND_2 = 4

El 50% de les alumnes han assolit els objectius de l'acció formativa. Poden realitzar processos de costura bàsics.

El 33% estan en fase de maduració.

17% està en procés d'aconseguir els objectius de l'acció formativa

La mitjana ponderada de l'indicador del grup és: IND_2= 3,3

IND_3: Indicador del resultat objectiu de l'acció formativa: 0-10%:



Nº persones que aconseguen consolidar una ocupació/Nº persones formades * 100 (Sigui per la via de la contractació o per la via de l'auto ocupació) :

Resultat nul: IND_3 = 0% - No s'aconsegueix cap inserció laboral, al finalitzar les tres etapes formatives.

Resultat mig: IND_3= fins a 10%. S'aconsegueix algun tipus d'ocupació, o inserció temporal equivalent.

Resultat alt: IND_3= >10% . al menys una de les persones formades aconseguen tenir un contracte de treball.

L'indicador 3 es situa així en un nivell alt i molt satisfactori

IND_3: 16,66%

IND_4 Indicador d'atenció al col·lectiu format

Nº de persones ateses /Nº de persones que s'inscriuen a la convocatòria del curs * 100

Resultat baix: IND_4 <= 50%

Resultat mig: IND_4 >50% ; < = 75%

Resultat alt: IND_4 >75% ; < =100%

L'indicador del projecte ha estat:

L'indicador 4 ha donat un nivell satisfactori situant-se per damunt del 50% d'atenció al col·lectiu de persones amb discapacitat intel·lectual i/o malaltia mental.

IND_4 = 66%

3.1.2 Pràctiques de Costura per a persones en risc d'exclusió al Mix Servei.

Amb la col·laboració directa de l'Associació sociocultural VK, es va dur a terme una acció formativa pràctica amb persones en risc d'exclusió social. Les beneficiaries varen ser persones derivades per la oficina de serveis socials de l'ajuntament de Sant Cugat i altres entitats del municipi que treballen amb col·lectius en risc. Es varen realitzar practiques formatives remunerades directament per l'associació VK, tot preparant a les participants per confeccionar peces de roba i acompanyar i donar suport a persones amb discapacitat o diversitat funcional. Es va consolidar un petit grup de costureres que varen aprendre els processos laborals que necessita el Mix Servei: bates, accessoris, i articles de regal.



Fruit d'aquestes dues accions formatives i de la implicació de la Fundació Cassià Just, què va formalitzar una comanda important de confecció de 150 bates de feina cada any, es va poder consolidar un contracte laboral a una de les persones amb discapacitat intel·lectual què actualment forma part de la plantilla del Mix Servei. Aquesta bata es l'uniforme dissenyat pels treballadors que serveixen als menjadors col·lectius de les empreses i entitats que serveix "Cuina Justa". Mix Servei, és el Taller que els confecciona.



3.1.3 Prospecció Comercial i desenvolupament de la cartera de clients.

En l'àrea comercial i de Prospecció, s'han realitzat visites a clients potencials i dinamització de la venda on line i espais en Facebook.

Durant aquest any, es varen consolidar també diverses col·laboracions amb entitats del municipi.

- La Fundació Cassià Just ha fet una comanda de roba de treball què ha permès, engegar producció a escala.
- La Fundació Seelinger i Conde, ha fidelitzat la seva relació amb el Mix Servei, fent encàrrecs de objectes tèxtils confeccionats pel Mix Servei què ofereix com regal de empresa de Nadal als seus clients i col·laboradors.
- L'Esbart de Sant Cugat, entitat dinamitzadora de la cultura i danses tradicionals catalanes, va establir un conveni amb el Mix Servei per a la confecció de les faldilles de dansa dels alumnes de l'Esbart. Així, als



nostres tallers de costura, ara es confeccionen en exclusiva, aquestes faldilles.

- L'associació cultural "Dimonis de Sant Cugat", ha encarregat la confecció de disfresses ignífugues de dimonis que utilitzen durant les actuacions i diades del "Correfoc".

- L'empresa "Roba Fàcil", dedicada a la confecció de roba especial adaptada a geriàtrics, hospitals i residències de la tercera edat, encarrega els arranjaments que requereixen peces de material específic i especial, que utilitzen persones amb dificultats per vestir-se o dificultats de tolerància de determinats teixits.

Tanmateix, l'any 2016 es va realitzar producció artesana de moda, que s'ofereix tant a la botiga virtual com a la botiga física. www.mixservei.cat

5.5.5. Activitat de manteniment i neteja de contenidors:

Mantenim el conveni amb la Empresa Valoriza i l'Ajuntament de Sant Cugat pel servei de manteniment i neteja de contenidors, amb un resultat positiu similar al d'anys anteriors.

Aquesta línia productiva presenta unes característiques laborals que permeten incidir en el suport dels treballadors amb una intervenció personalitzada. Aquest aspecte permet la millora substancial de les competències professionals de treballadors que requereixen d'un acompanyament i seguiment molt intens. S'ha definit una sistemàtica pel que fa al procediment de treball que permet mantenir un control molt exhaustiu sobre l'execució de les tasques assignades.

L'activitat principal consisteix en fer el manteniment preventiu i la neteja dels contenidors assignats en una ruta que va canviant diàriament segons una planificació que ens entreguen cada mes.





Els treballadors que integren el servei durant aquests anys han anat incorporant una sèrie de competències laborals fruit de l'experiència acumulada durant molt de temps realitzant aquest servei.

Pel 2017 ens proposem continuar en la línia d'aquests anys i oferir la possibilitat d'incorporar altres serveis relacionats amb els processos laborals que es realitzen actualment.

5.5.6. Activitat formativa en habilitats sociolaborals

Durant l'any 2016 s'han produït accions formatives per tal d'actualitzar les competències laborals d'alguns dels treballador/es del CET en altres línies productives, com ara la bugaderia, brigades externes i MixServei.

Aquestes formacions segueixen una metodologia que combina els aspectes competencials d'habilitats socials i itineraris individuals específics en les àrees productives esmentades, costura, bugaderia i brigades externes.

El programa formatiu és obert, flexible a les circumstàncies que acompanyen als participants. La metodologia planteja un procediment que integra, la presentació conceptual, la identificació, el modelatge, la pràctica, la consolidació dels temes tractats i la generalització.

Es presenten conceptes de forma teòrica, els participants del programa identifiquen la seva situació respecte a l'habilitat presentada, els docents proposen diferents estratègies individuals per abordar la situació, es proposa la pràctica en el context laborals i es promou la consolidació per tal de generalitzar-la en diferents contextos.

Les habilitats sociolaborals que integren el programa són:

- Habilitats bàsiques d'interacció social: comunicació (verbal, paralingüística i no verbal)
- Habilitats d'iniciació de la interacció social: conversa (inici, desenvolupament i finalització) i respecte dels torns de parla i la coherència amb el tema tractat
- Habilitats per cooperar i col·laborar: conducta cívica (normes socials)
- Habilitats relacionades amb les emocions i els sentiments: expressió del contingut emocional, reacció i actitud (de forma bidireccional)
- Habilitats d'autoafirmació: assertivitat, empatia, drets i opinió

Pel 2017 tenim previst recopilar el treball realitzat durant el 2016 en la edició d'una guia didàctica com a suport pedagògic de les formacions orientades a la capacitat laboral de persones amb discapacitat intel·lectual i/o malaltia mental.



5.5.7. Servei d'inserció Laboral

Durant el 2016 el Centre Especial de Treball ha assolit un dels seus objectius fonamentals: la inserció en la empresa ordinària. Fruit de la complicitat i confiança en la nostra entitat, l'empresa Kikiriquim ha contractat a un dels treballadors del CET.

Aquesta fita ens dóna empenta per continuar treballant en aquesta línia, apropar als nostres treballadors/es a una inserció sociolaboral ordinària. Som conscients dels esforços que suposa, tant per l'equip USAP del CET, com per les empreses que accepten la nostra metodologia de treball, malgrat això seguim apostant per normalitzar la realitat laboral dels nostres treballadors.

5.6. DESENVOLUPAMENT DEL PLA ESTRATÈGIC AL CENTRE ESPECIAL DE TREBALL:

5.6.1. Objectius proposats pel 2016 i acompliment dels mateixos.

Els objectius previstos pel 2016 consistien fonamentalment en mantenir la sostenibilitat del centre i promoure iniciatives per impulsar projectes que compensin el dèficit productiu de la línia de manipulats.

Els objectius operatius previstos pel 2016 han estat:

- **Redefinició dels processos laborals del treballadors del Cet Brigades.**

Estem elaborant un material documental relacionat amb els processos laborals dels clients de brigades amb els que treballa el centre especial de treball.

Aquest treball volem relacionar-lo amb les necessitats detectades dels treballadors i la intervenció psicosocial de l'USAP. Les possibilitats laborals del centre especial de treball constitueixen accions que predisposen la promoció de competències transversals i específiques que resultin adients pels objectius dels programes individuals de cada treballador.

Les fases que hem seguit per tal d'assolir aquest objectiu han estat:

- 1.- Redefinició dels processos de Comunitats de veïns en les que realitzem tasques de neteja.
- 2.- Redefinició dels processos de grans superfícies (Centre Comercial Mirasol i Creu Roja i TJM)



- 3.- Redefinició dels processos de manteniments de jardins i neteja viària.
- 4.- Implementació dels processos com a instruccions de treball.
- 5.- Valoració de l'efectivitat dels nous processos.

Indicadors:

Durant el més de juny del 2016 tots els processos de neteja es van redefinir per facilitar amb aquest nou redactat les instruccions de treball que han de seguir els treballador/es del CET.

A l'octubre de 2016 tots els processos nous han estat implementats.

La valoració qualitativa de l'efectivitat dels nous processos per part del personal d'atenció directa i treballadors del CET es van compartir en les reunions d'equip i queden recollides a les actes corresponents.

La valoració positiva de l'efectivitat dels nous processos per part dels clients a partir dels qüestionaris de satisfacció de clients de més d'un 80% de les respostes.

- **Revisió laborals dels treballadors de Manipulats- Inici de procés de jubilació.**

Des dels diferents serveis del Centre Especial de Treball (manipulats, bugaderia i brigades) es proposa analitzar la situació de certs treballadors/es per tal de donar resposta a les necessitats d'aquests i a la pròpia sostenibilitat del Centre Especial de Treball.

Donat que des del CET no hi ha possibilitats d'oferir altres serveis laborals adequats per aquestes persones, es valoren les diferents possibilitats que existeixen:

- Incapacitat permanent.
- Jubilació anticipada.
- Contracte de baix rendiment.
- Reestructuració del servei (Bugaderia i recepció).
- Reducció de jornada.

Alhora, quan es valoren aquestes opcions, cal tenir en compte diferents aspectes:

- Informar en tot moment al treballador/família del procés que es vol seguir.
- Escollir la opció que millor s'adapti a les necessitats actuals del treballador.
- Intentar que surti el màxim de beneficiat tan a nivell personal com econòmic.
- Valorar el fet que la persona no deixi d'estar atesa en algun servei especialitzat (en aquest cas el Centre Ocupacional). En cas de no ser possible, situació actualment força probable, caldria analitzar en quina



situació es queda el treballador (domicili particular, llar-residència amb horari limitat, etc.) i que aquesta no li resulti perjudicial.

Les fases que hem seguit per tal d'assolir aquest objectiu han estat:

- 1.- Revisió laborals
- 2.- Inici processos de jubilació

Indicadors:

Durant el mes de maig es va procedir a la jubilació d'un treballadora del CET i es va cursar el seu traspàs al servei de centre ocupacional.

Durant el mes de setembre es va procedir a la valoració pertinent per tal de cursar la jubilació d'un treballador del CET i posterior traspàs al centre ocupacional durant el mes de novembre.

- **Avaluació dels perfils neurocognitius dels treballadors en procés de deteriorament cognitiu i procés d'envelliment del CET.**

La preocupació per l'envelliment de les persones amb discapacitat és una aspecte molt significatiu que cal estudiar i intervenir. Malauradament, la investigació és escassa, existeix un coneixement molt limitat de quines són les característiques i necessitats específiques d'aquesta població.

Considerem que és molt important generar plans d'actuació que promoguin el desenvolupament d'intervencions sobre persones d'edat avançada amb trastorn del desenvolupament intel·lectual i/o malaltia mental. És necessari explorar i analitzar per tal de satisfer de manera eficaç i innovadora, les necessitats de les persones grans amb discapacitat resolent necessitats no previstes.

L'envelliment de les persones amb discapacitat presenta una sèrie de necessitats addicionals que comporten una modificació de la situació fins ara coneguda, afegint majors complexitats.

Les fases que hem seguit per tal d'assolir aquest objectiu han estat:

- 1.- Aplicació de un test neuropsicològic per valorar funcions cognitives de la secció de manipulats
- 2.- Interpretació dels resultats.
- 3.- Valoració de la idoneïtat del servei, s'iniciarà el tràmit de sol·licitud de revisió de l'EVO laboral en el cas de que es precisi.



Indicadors:

A finals de l'any 2016 es van aplicar les escales de valoració neuropsicològica a tots els treballador/es del CET manipulats, menys una treballadora.

A finals de l'any 2016 es va iniciar la sol·licitud de la revisió d'EVO laboral dels perfils valorats que reconeixien significació de deteriorament neurocognitiva.

5.6.2. Objectiu proposat pel 2017

Durant el 2017 el CET es planteja continuar el procés iniciat l'any anterior per a **abordar la problemàtica de l'envelliment dels treballador/es de manipulats.**

Per això s'han planificat les següents activitats:

- 1.- Finalitzar l'estudi de la situació dels treballador/es del CET relacionada amb el deteriorament cognitiu i el procés d'envelliment.
- 2.- Presentar un projecte de nova línia productiva pels treballadors de manipulats.
- 3.- Facilitar l'encaix de les habilitats dels treballadors i les exigències manipulatives del procés laboral de fabricació del producte.

6. CENTRE OCUPACIONAL

Durant l'any 2016 es va reestructurar el Centre Ocupacional. A l'igual que al 2013, reestructurar-nos ha significat una oportunitat per enfortir la qualitat de la nostra intervenció, assegurar la continuïtat de la creació i planificació d'activitats cada cop més personalitzades d'acord a objectius específics i seguir desenvolupant les línies d'investigació relatives a la intervenció en funcions cognitives, com a línies tècniques que aporten funcionalitat, flexibilitat i permeabilitat amb els models d'atenció cada cop més encaminats a l'autorrepresentació i la millora del clima laboral.

A l'igual que al 2013, les tres comissions que vertebraven la intervenció del Centre Ocupacional (CO), també es van adaptar a les noves realitats i a les noves necessitats. És així, que l'homogeneïtzació dels nostres grups d'atenció ens va permetre reconèixer tant l'edat cada cop més avançada del col·lectiu i les seves necessitats sensorials, com els canvis diagnòstics que s'estan conformant, i en conseqüència, re-elaborar



grups contemplant la presència dels Trastorns de l'Espectre Autista (TEA), d'Atenció Especialitzada a l'envelliment (GAE) i de Trastorns conductuals. Aquest procés d'homogeneització també va comportar crear un grup SOI cada cop més consolidat, i alhora, grups de joves més compatibles i grups de persones adultes que comparteixin nivells evolutius i interessos comuns.

Aquest procés també ens va comportar tenir major consciència sobre noves necessitats, i alhora, acostar-nos cada cop més a què li agrada a les persones usuàries del centre ocupacional. En aquest sentit, la reelaboració del Programa d'Atenció Individualitzat (PAI) ens va permetre cimentar un model d'avaluació biopsicosocial que cada cop s'individualitza més, on la persona atesa i el seu professional referent aborden amb major claredat i transparència, sempre que és possible, què els agrada, què és necessita i sobretot, emfatitzen les expectatives, els canvis a futur i es coordinen sobre la realització d'objectius reals a projectar en la vida.

Així, les quotes d'empoderament que les persones usuàries del CO estan començant a assolir son cada cop més altes, i en consonància, l'equip professional va incrementant el coneixement sobre les persones que atenem. Aquesta fortalesa permet construir activitats biopsicosocials cada cop més consistents i coherents amb el projecte del Centre Ocupacional, i igualment, genera un equip més cohesionat i un clima laboral cada cop més constructiu, càlid.

La professionalització i especialització del Centre Ocupacional ens va comportar també l'optimització dels recursos. Així, la pertinència a les comissions biopsicosocials es venen realitzant des de la vessant més professional, conjugades sempre amb els interessos dels diferents professionals. Les comissions, tant biològica, com social i psicològica han continuant desenvolupant planificacions cada cop més personalitzades, amb una clara estructura pedagògica i un afany de construir intervencions basades en projectes reals, que fugen des de fa anys, d'activitats estèrils, rutinàries i sense sentit, i què tenen per objectiu el suport a la construcció ecològica de persones incloses funcionalment a la societat.

Des de la comissió biològica, , planifiquem els itineraris d'intervenció tenint molt en compte els resultats obtinguts a la part biològica del PAI què fa referència al programa de salut preventiva. Aquestes dades son la nostra base alhora de proposar i planificar les activitat d'intervenció. Creiem important destacar que 13.70% de la població presenten malalties respiratòria, el 15.07% presenten malalties neurològiques, el 42.47% malalties endocrines, 6.85% malalties cardiovascular, el 61.64 % presenten malalties esquelètiques, i el 9.59 % presenten problemes de mobilitat.

Disposar d'aquesta informació es important per poder sustentar i afinar en les activitats d'intervenció que proposem des d'aquesta comissió. Per aquest motiu i perquè a més treballen amb una població amb una



franja d'edat que va dels 21 al 65 any s'ha de diversificar l'oferta adaptant-nos a les necessitats tenint en compte el perfil de les persones què atenen.

Per aquest motiu s'han creat i planificat activitats més transversals com el bàsquet, futbol, atletisme, la psicomotricitat, el multiesport, jocs psicomotrius, entre altres. També activitats més específiques orientades a donar resposta a necessitats més singulars com ara relaxació, hidroteràpia, o gimnàstica adaptada.

Per mostrar millor aquesta diversitat d'activitats, què han estat creades, planificades i adaptades pels professionals del Centre ocupacional, creiem oportú donar una pinzellada de com s'estan desenvolupant algunes d'elles:

Bàsquet, es una activitat pensada amb un doble objectiu , per una part potenciar i donar a conèixer les diferents tècniques i la normativa aquest esport. Per altra el desenvolupament físic millorant les capacitat coordinatives com l'orientació, reacció, equilibri dinàmic, sincronització i adaptació, a més de tot lo relacionat amb la millora e les capacitats físiques com la flexibilitat, resistència, velocitat i força a les extremitats.. A més al compartir els entrenaments amb un altra entitat de Sant Cugat, ens permet treballar la socialització, el desenvolupament de les habilitats socials, valors com la tolerància, autoestima i la cooperació...

Hidroteràpia, es una activitat pensada per les persones què presenten problemes a les articulacions, artrosis i dolor crònic. Es una activitat que portem a terme a la piscina municipal de Sant Cugat, a la qual assisteix un grup reduït de persones acompanyades d'un monitor especialitzat en aquesta àrea. Aprofitant els beneficis que ens aporta el poder treballar en un medi aquàtic on es redueix la presència de la gravetat permeten dur a terme una activitat física beneficiosa pel nostre cos. A nivell sensorial estimula i enforteix la musculatura sense carregar les articulacions, permet un treball equilibrat de músculs, resistència i força al mateix temps. També millora la flexibilitat i facilita el treball de la coordinació motora global, l'agilitat i el ritme. En general el que es persegueix és una millora en les capacitats coordinatives.

Psicomotricitat, aquesta activitat està orientada cap a grups mitjos, persones que, per l'edat o per problemes de mobilitat lleu, els cal reforça la musculatura esquelètica. A grans trets és una activitat dinàmica, que intenta treballar la mobilització de les diferents parts del cos Cada sessió de treball està estructurada en quatre parts:

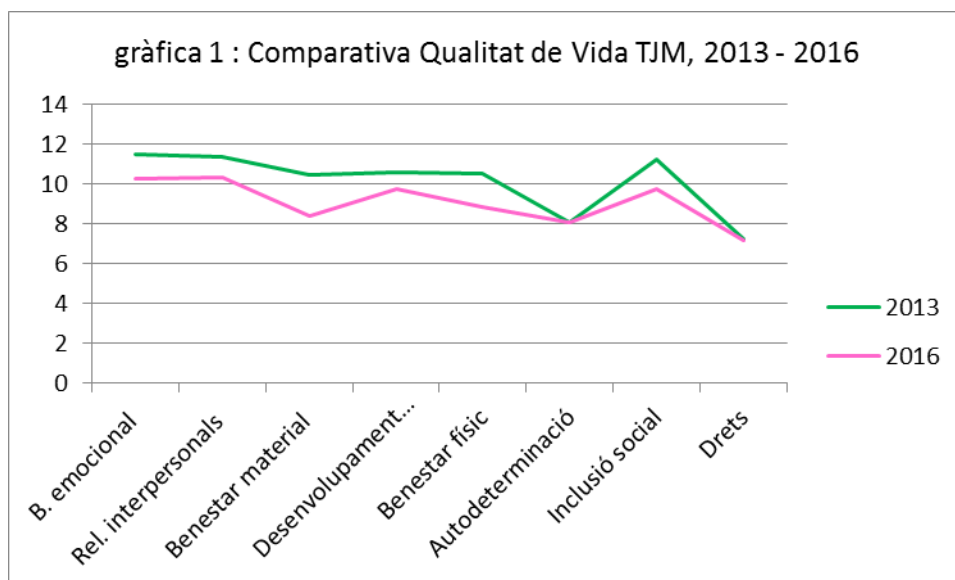
1. En la què explicarem en quina activitat estem i què volem fer, és important que els usuaris tinguin consciència del que estem fent i els seus beneficis, aquest és un treball important de conscienciació de la seva necessitat.



2. Escalfament de les diferents parts del cos, començant de baix cap a dalt, ajudant a fiança l'esquema corporal de la persona
3. Jocs/circuits on s'explica què es el que volem treballar.
4. Finalitzem l'activitat fent unes respiracions a mode de tancament.

El que es persegueix amb aquesta varietat d'activitats físiques i esportives, és donar resposta a les necessitat detectades dins de l'avaluació inicial, i d'aquesta manera contribuir a millorar la qualitat de vida de les persones què atenem.

Des de la comissió psicològica, durant el 2016, arran de la reestructuració del centre ocupacional, vam tenir l'oportunitat de fer un anàlisi comparatiu d'una sèrie de variables conductuals, emocionals, i de qualitat de vida, què ens permeten actualment crear una sèrie d'activitats d'intervenció amb un nivell de coneixement molt més clar en quant a les necessitats psicològiques de les persones usuàries.



És així que, com bé expressa la gràfica 1, hem pogut apreciar com el nostre col·lectiu travessa significatives dificultats tant per les dificultats emocionals, socials i conductuals arrelades principalment al procés d'envelliment i a les dificultats de salut mental derivades de la discapacitat intel·lectual de la setantena de persones que atenem.

Les dades de l'any 2016 son consistents amb els nivells de retraïment, timidesa, inestabilitat emocional, expressió i reconeixement d'emocions, presència de conductes repetitives, manierismes, autoestimulacions sensorials, agressivitat verbal, física, mancances de suport per desenvolupar i tenir consciència de la pròpia identitat i el sí mateix, autoestima, autoconcepte, autoimatge, dificultats relatives cooperació, consideració



cap a altres persones, consciència i interacció amb els altres, rebre emocions, detectar les pròpies, ús de diners i pressuposts com ara el maneig dels diners propis i l'ús del banc, habilitats per anar a fer compres i fer encàrrecs, habilitats pre-vocacionals relatives a competències laborals senzilles i complexes en contextos reals i dels hàbits propis del treball: Puntualitat, responsabilitat, respecte, etc. etc., què vam detectar al 2013 com variables sobre les quals s'ha d'intervenir com a prioritats.

En aquest sentit, des de el Servei d'Orientació i Inserció Laboral (SOI) es destaquen les activitats que precisament pretenen generar aprenentatge per projectes. Un projecte (cafeteria, missatgeria, vaixella, hort, etc.) destaca perquè facilita l'aprenentatge de competències significatives, això és, un cúmul d'habilitats útils, funcionals i que generen interès (motivadores) a la persona que les està aprenent, o bé que s'han dissenyat precisament perquè es detecta que a les persones que gaudiran de la mateixa, els crida l'atenció aquell projecte. En aquest sentit, els itineraris personalitzats del SOI, han crescut en quant a la qualitat del disseny, el nivell de concreció dels objectius terapèutics i l'assoliment dels mateixos.

Per totes aquestes raons durant l'any 2016, des del Centre Ocupacional es va impulsar definitivament un estudi epidemiològic per conèixer la fotografia real i actual de l'estat de l'envelliment del col·lectiu de persones amb discapacitat intel·lectual a Sant Cugat del Vallès. Aquest estudi epidemiològic pretén generar consciència social i política sobre la necessitat de crear i adaptar recursos a les persones que s'han fet grans i què requereixen altres tipus d'atenció, suport i intervenció. Actualment, aquest estudi epidemiològic s'ha fet extensiu a la Taula de la Discapacitat que dinamitza l'ajuntament de Sant Cugat del Vallès i s'està intentant que adquireixi així la dimensió requerida per obtenir la fotografia més nítida i òptima que es requereix per prendre decisions encertades.

Igualment, durant el 2016 hem incidit sobre la Taula de salut mental de Sant Cugat del Vallès, participant en una diagnosi sobre l'estat actual de la salut mental de la població. La idea en aquest sentit ha estat posat l'accent sobre les mancances de l'actual atenció que rebem des dels serveis socials en quant a l'atenció psicològica, psiquiàtrica i pedagògica. Un dels resultats desitjat es la creació d'un SEMS-DI especialitzat en l'atenció de persones el diagnòstic de les qual es de patologia dual.

A nivell del Servei de Teràpia Ocupacional, durant l'any 2016, l'oferta d'intervenció biopsicosocial va vorejar aproximadament la cinquantena d'activitats, un fet què ens va permetre oferir als nois i noies del CO, poder començar a acostar-nos de forma preliminar a escollir els seus itineraris d'intervenció, consensuant quines son les activitats què més els agraden i començant –encara de forma introductòria– a conjugar aquest dret amb el coneixement de les pròpies necessitats biopsicosocials (deures). El resultat va ser l'inici d'un altre nou repte què permet alentar uns processos d'intervenció cada cop més equilibrats i què contemplen posar en balança allò que més ens agrada amb allò que més necessitem.



D'aquesta forma la comissió psicològica va continuar millorant la qualitat de moltes de les seves activitats com son l'estimulació cognitiva, consciència i identitat, les habilitats socials, els taller de memòria i d'emocions, la sexoafectivitat, els projectes comuns (revista tot Moragas i blog), l'estimulació sensorial, les habilitats econòmiques, les notícies d'actualitat, les resolucions de conflictes, el grup de música, el conta històries, les activitats de la vida diària, totes les activitats pre laborals abans descrites, etc. Doncs a continuació farem esmena d'algunes d'elles, sense ànim exhaustiu, però sí de compartir petits segments de la nostra quotidianitat.

A nivell *d'estimulació cognitiva* durant el 2016 es va intervenir amb exercicis neurocognitius que permeten enfortir funcions mentals com la memòria a curt termini, memòria visual, atenció, percepció, seriacions numèriques, discriminació de mides, colors, espai, raonament abstracte, planificació, orientació, i igualment la coordinació visomanual, agudeses visual, construcció visoespacial, motricitat fina, gruixuda, etc. Aquesta activitat, que es desenvolupa amb *tablets*, es nodrirà properament dels aplicatius digitals que s'estan desenvolupant en el si del Centre Ocupacional (CO).

Una de les raons per les quals es va optar per desenvolupar els aplicatius va ser precisament la gran afectació a les principals funcions mentals com la memòria (immediata i de treball), atenció, percepció, orientació (majoritàriament en temps i espai) i el llenguatge (ús de la parla) trobades a les avaluacions biopsicosocials que venim implementant al CO des de l'any 2013. Aquests resultats deficitaris, ens van ser d'utilitat per comprovar que el deteriorament cognitiu està majoritàriament present al col·lectiu de persones amb Síndrome de Down (60% de la nostra població) abans que en usuaris diagnosticats amb altres etiologies, i per motivar una resposta tècnica, ecològica i creativa per part de l'equip del CO.

És per això que durant l'any 2016, gràcies al suport de la Diputació de Barcelona, vam donar-li continuïtat al projecte de creació d'aplicatius digitals (apps) en el qual participen activament l'Escola d'Art i Disseny de Sant Cugat (EASC) i les Escoles Universitàries Gimbernat.

A nivell de *consciència i identitat* continuem donant suport a l'enteniment del si mateix, principalment de les pròpies característiques de la persona i de la seva personalitat, els punts forts, febles, les necessitats de suport i els objectius que es puguin plantejar a futur els nois i noies que atenem al CO. És per aquestes raons que durant el 2016 es va enfortir el poder conèixer l'abast del microcontext que ens voreja, des de el més estructural fins el funcional, p.e., des de que es el TJM, a que es dedica, quins són els seus serveis i fins i tot reconèixer que es fa a cadascun d'aquests serveis, quins professionals els integren i a que es dediquen. La progressió d'aquestes competències identitàries els permetrà, a mig o llarg termini, acostar-se a la seva pròpia realitat inicialment des del seu propi context. Així, la idea és intentar centrar-los progressivament perquè arribin a entendre que fan en aquest CO, perquè van arribar a ell i que podrien fer per tirar endavant el seu propi projecte futur.



En quant a *habilitats socials*, es desenvolupen competències interpersonals com somriure i riure, saludar, fer favors, practicar la cortesia i reforçar als altres, ajudar, inici-manteniment i finalització de converses, autoafirmacions positives, identificar problemàtiques interpersonals, anticipació de conseqüències, elecció de possibles solucions, etc. Aquesta activitat, directament relacionada amb la comissió social del CO, pretén afavorir la inclusió social real i funcional de les persones que la practiquen.

Els tallers de *memòria* i d'*emocions* afavoreixen la pràctica i l'enteniment d'àrees significativament important de la vida de la persona, però paradoxalment poc abordades: el record i els afectes. Aquestes dues àrees, intensament relacionades, són precisament les que es mostren majoritàriament afectades quan les persones es fan grans o quan envelleixen prematurament. Des de l'equip del CO, durant l'any 2015 s'ha continuat fent un gran esforç per crear i adaptar material pedagògic que faciliti intervenir-hi. Actualment ja podem afermar que es desenvolupen competències de memòria de treball, semàntica; i també, que s'intervé adaptant l'enteniment d'emocions tan variades com son la ternura, l'amor, l'odi, la ira, etc.

Des de la comissió social, durant aquest any 2016, hem continuat enfortint les activitats que impulsen la inclusió social: participativa, normalitzadora i sense empremtes d'exclusió. L'objectiu primordial d'aquesta comissió és afavorir l'adaptació social i una millora en l'adaptació a la comunitat en la que vivim.

Dins d'aquesta comissió, hem anat millorant la qualitat tècnica i les planificacions d'una diversitat d'activitat on treballem.

L'àrea **d'inclusió social** va enfortir-se mitjançant la planificació i la utilització dels recursos comunitaris: sortides, compres. S'ha treballat en tres escenaris ben diferenciats però interconnectats entre sí: Aprendre els desplaçaments significatius (per la seva rutina diària) dels usuaris, fer compres diverses pel Centre Ocupacional i la distribució i venda de productes com son el conte "Ruben, Amanda i el seu mon diferent" i els productes artesanals. A cadascú d'aquests escenaris es va intentar millorar el nivell d'autonomia de la persona i el desenvolupament de les habilitats socials. Durant l'activitat d'inclusió social vam consolidar l'aprenentatge dels recorreguts més freqüents del dia a dia dels nois i noies del CO: Com anar a casa seva, com desplaçar-se a llocs importants per a la persona, recorreguts que siguin d'utilitat per la seva vida pràctica.

Un altre aspecte a ressaltar va ser el procés d'ensenyar a resoldre situacions d'incertesa, com p.e. perdre's. Que la persona es perdi quan ens desplaceu cap al lloc on volem anar o al lloc mateix o tornant, i que s'entengui que s'espera d'ells, que s'ha de fer, com demanar ajuda o com resoldre de forma autònoma (tornar sols al taller) alguna situació complexa: que ens truquin per telèfon, vagin a un establiment a preguntar com arribar al taller, com han d'anar, etc. En resum, se'ls va dotar de recursos per saber fer front al dia en el qual es perden. També s'han creat targetes identificatives del taller per aquest cas.



En l'activitat d'Inclusió Social també fem la distribució per facilitar la venda de contes a les llibreries. Son els propis nois i noies els què es desplacen fent servir la xarxa de transport públic fins a les zones de distribució i parlen directament, amb el suport dels professional d'atenció directe, amb el llibreter tot oferint el nostre conte. Prèviament, durant l'activitat, realitzem diversos *roll-playings* destinats a afavorir les competències d'interrelació social requerides i amb el temps què necessiti cada noi/a per assolir-ho. És molt important saber portar a la pràctica totes les habilitats socials què venim treballat a l'activitat de la comissió psicològica, com son somriure i riure, saludar, practicar la cortesia, inici-manteniment i finalització de converses, mantenir distància entre les persones, ser assertiu, elecció de possibles solucions, etc. que al mateix temps es conjuguen amb habilitats pròpies de l'activitat d'inclusió social: La venda de tiquets de tren, si es perden del grup, què han de fer i a qui s'ha de dirigir, en resum, com resoldre de manera autònoma una situació d'incertesa i complexitat.

Una altre activitat què té molta importància és **autogestors**, autogestió significa que les persones amb discapacitat intel·lectual puguin parlar per si mateixes, puguin representar-se per sí mateixos, siguin els seus propis portaveus i siguin protagonistes de la seva pròpia vida. En aquesta activitat reforcem a les persones amb discapacitat en la capacitat de representar-se a elles mateixes, fer eleccions i controlar la seva pròpia vida (autodeterminació). Amb això implicarà desenvolupar les habilitats de confiança, aprendre a escoltar, respectar el torn de paraula, escollir i prendre decisions i intentar solucionar conflictes. Aquesta activitat pràctica està molt arrelada a la de consciència i identitat de la comissió psicològica. S'intenta que progressivament reflexionin sobre la seva vida i les diverses situacions personals que poden compartir amb altres persones.

L'activitat de **Sortides** està orientada als usuaris més grans del taller. Aquesta activitat es projecta al taller i al carrer. Cada integrant del grup convida a la resta del grup a casa seva, els hi ensenya on viu, amb qui, les seves preferències, què fa quan no assisteix al Centre Ocupacional. Cada noi/a prenc la decisió sobre què vol ensenyar de la seva vida a la resta del grup, a qui vol presentar, on els vol portar. Hem treballat la interacció amb els altres, la capacitat de liderar, la conducta social. Igualment, des de la vessant dels acompanyants, hem facilitat una nova perspectiva en relació a la família de l'altre, conèixer, comparar i respectar els seus costums, etc. Aquesta activitat ha resultat molt positiva pel benestar emocional de les persones participants. Els ha agradat sentir-se protagonistes durant un dia i a mes a mes ha hagut molta col·laboració per part de les famílies.

6.1. DESENVOLUPAMENT DEL PLA ESTRATÈGIC AL CENTRE OCUPACIONAL:

6.1.1. Objectius 2016:

- PLA D'ATENCIÓ INDIVIDUAL (PAI):



En relació a l'objectiu estratègic II "DISSENYAR I DESENVOLUPAR LINIES D'ACTUACIÓ PER ABORDAR L'ENVELLIMENT DE LA POBLACIÓ", al llarg del 2016 s'ha estat treballant per informatitzar la nova proposta de PAI que està adreçada a tots els serveis que té actualment el taller. Aquest consta de diferents parts a omplir entre el diferents serveis què atenen una mateixa persona, permeten fer un recull d'informació molt explícit a través de l'avaluació biopsicosocial. Cada servei avalua la persona, d'acord amb les seves característiques laborals, ocupacionals o residencials. Per consensuar els criteris es fan servir unes escales i mesures psicomètriques què ens donen informació actualitzada i específica de la persona i ens orienta cap a on hem de dirigir la nostra intervenció.

Per aquest motiu va caldre actualitzar el Procediment de Qualitat Moragas Estel (PQME) 7.5.1.3, que fa referència a la planificació dels processos d'atenció a les persones ateses. En aquest document queda detallat qui s'encarrega de què. És a dir:

- Centre Ocupacional (CO) i Centre especial de treball (CET): Responsables dels processos d'avaluació, intervenció i seguiment dels objectius que es desprenen del CAMDEX – DS (*Cambridge Examination for Mental Disorders of Older People with Down's Syndrome and Others with Intellectual Disabilities*, versió estandaritzada) i les variables psicològiques que possibiliten la detecció temprana de demències tipus Alzheimer en persones amb Síndrome Down (SD) i de l'Escala de qualitat de vida GENCAT.
- Llars Moragas i residència Estel: Responsables dels processos d'avaluació, intervenció i seguiment dels objectius que es desprenen de l'Escala ABS – RC2 (*Adaptative Behavior Scale – Residential and Community second edition*)
- CO, CET, Llars Moragas i Residència Estel: Responsables de gestionar el procés d'avaluació de les variables biològiques que permeten realitzar un diagnòstic diferencial de possibles malalties neurodegeneratives. L'avaluació de les variables biològiques correspon a un professional de l'àmbit de la salut.

A més el recull d'aquesta informació ens permet crear una bases de dades amb línies bases que ens permetran tindre un punt de partida, amb la qual amb el pas del temps poder fer les comparatives i valorar quin ha estat l'evolució de la persona però amb dades objectives. A més el poder disposar d'aquesta informació també ens permet detectar canvis significatius que es puguin donar en la persona , i ajusta la nostra intervenció tenint en compte el moment actual en que es troba.

- **CLIMA LABORAL:**



En relació amb l'objectiu estratègic de millora del clima laboral (objectiu IV), l'any 2016 es va fer l'anàlisi del Clima laboral del CO a través de l'enquesta als treballadors i treballadores. El recull d'aquestes dades ens permeten detectar en quins punts cal incidir per tal de mantenir un bon clima laboral.

Les accions que es porten a terme estan relacionades en donar transparència als resultats obtingut, compartint-los amb l'equip i en fer partícips a tota la plantilla dels processos d'intervenció i avaluació per tal de fer seu el projecte del Centre ocupacional.

6.1.2. Objectius 2017:

Durant el 2017, el nostre principal objectiu (relacionat amb l'objectiu estratègic II d'atenció a l'envelliment) és tenir actualitzat el **PROGRAMA D'ATENCIÓ INDIVIDUAL (PAI)** de totes les persones ateses, i poder començar a presentar el programes al EVO laboral sota el nou model.

També relacionat amb l'objectiu II, es durà a terme la posada en marxa de la **SALA D'ESTIMULACIÓ SENSORIAL**, un projecte que venim treballant amb molta il·lusió des de fa molt de temps i que aquest any serà ja una realitat gràcies al suport econòmic de la Fundación ONCE.

Per altra banda, relacionat amb l'objectiu III orientat a la sostenibilitat, i en resposta a la realitat de regeneració de la població atesa pel nostre Centre Ocupacional, venim realitzant accions encaminades a **donar-nos a conèixer**. L'objectiu és generar una llista d'espera per poder cobrir amb celeritat les baixes d'usuaris i usuàries que, per motius d'envelliment, han de ser atesos en altres serveis.

Al 2015 vam iniciar aquesta tasca de **DIFUSIÓ** fent una recerca i anàlisi de tots els centre d'educació especial de la província de Barcelona. Un cop fet aquest anàlisi inicial es van prioritzar centres segons criteris de proximitat i accessibilitat. La resposta d'aquesta fase, va ser valorada com a positiva, ja que ha permès que persones que no ens coneixien es possessin en contacte amb nosaltres per ampliar la informació que els havien facilitat els centres.

7. SISTEMA DE QUALITAT:

L'any 2016 ha estat marcat per l'adaptació del nostre sistema de qualitat a la nova versió de la noma internacional ISO9001 publicada l'any 2015.

A tal efecte es varen a dur a terme tasques específiques per assolir l'adaptació a través de:



- La realització d'un **anàlisi de riscos** per part de les Direccions Tècniques de cada servei.
- La realització d'un **anàlisi del context** de l'organització utilitzant la metodologia DAFO, en què va participar tota la plantilla del Taller Jeroni de Moragas.
- Un anàlisi de les nostres **parts interessades**.
- Una revisió de tota la **documentació** del sistema que afecta al CET i a serveis generals.

Durant el més de març es va realitzar l'auditoria externa del sistema de qualitat del CET per l'empresa Applus (acreditada per l'ENAC - Entidad Nacional de Acreditación-). L'informe favorable d'aquesta auditoria suposa la renovació de la nostra certificació ISO9001 pels propers 4 anys.

Els detalls de l'auditoria i seguiment del Sistema de Qualitat estan disponibles per esser consultats per qui ho sol·liciti.

8. INFORMACIÓ ECONÒMICA 2016

Els comptes anuals de la nostra institució són auditats durant el segon trimestre de l'exercici següent i aprovades al juny pel Consell Rector.

El Balanç de Situació i l'informe de Pèrdues i Guanys què s'inclouen a les següents pàgines d'aquesta memòria.

**8.1. BALANÇ DE SITUACIÓ A 31 DE DESEMBRE 2016****Balance de situación**

Empresa: TALLER JERONI DE MORAGAS, SCCL

ACTIVO

	De Apertura a TANCAMENT EX. Acumulados 2016 (Euro)
A) ACTIVO NO CORRIENTE	47.090,73
I. Inmovilizado Intangible	2.168,83
5. Aplicaciones informáticas	2.168,83
II. Inmovilizado Material	34.346,80
2. Instalaciones técnicas, y otro inmovilizado material	34.346,80
V. Inversiones financieras a Largo plazo	10.357,09
1. Instrumentos de patrimonio	8.690,39
5. Otros activos financieros	1.666,70
VI. Activos por impuestos diferidos	218,01
B) ACTIVO CORRIENTE	660.990,36
II. Existencias	3.716,08
1. Comerciales	-691,64
2. Materias primas y otros aprovisionamientos	4.407,72
III. Deudores comerciales y otras cuentas a cobrar	371.494,04
1. Clientes ventas y prestación de servicios	159.879,96
b) Prestación de servicios a corto plazo	159.879,96
3. Deudores varios	16.193,68
4. Personal	9,18
6. Otros créditos con las Admin. Públicas	195.411,22
VI. Periodificaciones a corto plazo	2.229,87
VII. Efectivo y otros activos líquidos equivalentes	283.550,37
1. Tesorería	283.550,37
TOTAL ACTIVO (A + B)	708.081,09

**Balance de situación**Empresa: TALLER JERONI DE MORAGAS, SCCL
PATRIMONIO NETO Y PASIVODe Apertura a TANCAMENT EX.
Acumulados 2016 (Euro)

A) PATRIMONIO NETO	170.429,89
A-1) Fondos propios	130.691,96
I. Capital	12.020,00
1. Capital suscrito cooperativo	12.020,00
II. Reservas	4.985,52
1. Fondo de reserva obligatorio	1.563,70
3. Fondo de reserva voluntario	3.421,82
III. Resultados Ejercicios Anteriores	-943,83
2. (Resultados negativos de ejerc. anteriores)	-943,83
IV. Otras aportaciones de socios	100.000,00
V. Resultado de la cooperativa (+/-)	14.630,27
Cuenta Pérdidas y Ganancias (129)	14.630,27
A-3) Subvenciones, donaciones y legados recibidos	39.737,93
B) PASIVO NO CORRIENTE	24.923,59
I. Fondo de educación, formación y promoción a largo plazo	2.625,88
II. Deudas con características especiales l/p	10.480,00
1. "Capital" reembolsable exigible	10.480,00
IV. Deudas a largo plazo	11.817,71
2. Deudas con entidades de crédito	10.480,55
6. Otros pasivos financieros	1.337,16
C) PASIVO CORRIENTE	512.727,61
V. Deudas a corto plazo	72.368,71
2. Deudas con entidades de crédito	33.730,70
5. Otros pasivos financieros	38.638,01
VII. Acreedores comerciales y otras cuentas a pagar	440.358,90
1. Proveedores	60.308,07
3. Acreedores varios	36.858,79
4. Personal (remuneraciones pdtes de pago)	271.486,61
6. Otras deudas con las Administraciones Púb	71.705,43
TOTAL PATRIMONIO NETO Y PASIVO (A+B+C)	708.081,09



8.2. INFORME DE PÈRDUES I GUANYS DE L'EXERCICI 2016

Cuenta de explotación

Empresa: TALLER JERONI DE MORAGAS, SCCL
PÈRDIDAS Y GANANCIAS

	De Apertura a DESEMBRE Acumulados 2016 (Euro)
1. Importe neto de la cifra de negocios.	675.552,88
a) Ventas	439.611,65
70000000 Ventas de mercaderías	73.995,41
70000001 Vendas productos sociales	1.884,00
70200000 Ventas de productos semiterminados	363.732,24
b) Prestaciones de servicios	235.941,23
70500000 Prestaciones de servicios	235.941,23
2. Variación exist. prod. termi. y en curso	708,36
69300000 Pérd. deterioro prod.terminados y en curso	-691,64
71200000 Variación de existencias de productos te	1.400,00
4. Aprovisionamientos	-266.497,25
a) Consumo de mercaderías	-41.241,27
60000000 Compra Alimentacio	-41.241,27
b) Consumo materias primas y mat.consumibles	-26.333,54
60100000 Compras de materias primas	-20.882,24
60200000 Compras de otros aprovisionamientos	-4.076,38
60200001 Altres aprovisionaments - material ofi	-1.374,92
d) Trabajos realizados por otras empresas	-198.922,44
60700000 Trabajos realizados por otras empresa	-198.922,44
5. Otros ingresos de explotación.	1.368.978,62
a) Ingresos accesorios y gestión corriente	29.058,89
75900000 Ingresos por servicios diversos	11.599,89
75900001 Ingresos per serveis diversos usuari	17.459,00
b) Subvenciones explot.incorporadas Rtdo ejer	1.339.919,73
74000003 Subvencions x regularització	27.304,16
74000010 Subvencions Generalitat - Benestar i	1.032.613,12
74000011 Subvencions Generalitat - Empresa Ocu	70.176,67
74000012 Subvencions Ministerio de Empleo i SS	129.998,91
74000013 Subvencions Ajuntament Sant Cugat	37.506,33
74000014 Subvencions Diputació de Barcelona	3.500,00
74000016 Donacions entitats privades	36.694,42
74000017 Donacions persones fisiques	2.126,12
6. Gastos de personal.	-1.507.023,55
a) Sueldos, salarios y asimilados	-1.261.828,08
64000000 Sueldos y salarios	-1.227.560,25
64000001 Previsió sous i salaris	-14.267,83
64100000 Indemnizaciones	-20.000,00
c) Cargas sociales	-245.195,47
64200000 Seguridad Social a cargo de la empres	-230.447,46
64900000 Otros gastos sociales	-14.748,01
7. Otros gastos de explotación.	-227.802,70
a) Servicios exteriores	-201.034,90
62100000 Arrendamientos y cánones	-10.703,06
62200000 Reparaciones y conservación	-27.004,18
62200001 Reparació i conservacio vehicles	-2.680,84
62300000 Servicios de profesionales independie	-72.982,50
62400000 Transportes	-3.921,62
62500000 Primas de seguros	-8.543,58
62600000 Servicios bancarios y similares	-2.299,84
62700000 Publicidad, propaganda y relaciones p	-1.052,81
62800001 despse aigua	-5.628,77
62800002 despse llum	-14.885,31
62800003 despse gas	-6.127,37
62800004 Despese telefon	-8.071,93
62800005 Combustible	-4.307,13
62900000 Otros servicios	-3.657,17
62900001 Despese correus i missatgeria	-189,10
62900002 Despese activitats	-5.349,98
62900006 Altres despese higiene i material fu	-1.657,35

**Cuenta de explotación**Empresa: TALLER JERONI DE MORAGAS, SCCL
PÉRDIDAS Y GANANCIAS

	De Apertura a DESEMBRE Acumulados 2016 (Euro)
629000010 Donacions a altres entitats	-14.400,00
629400000 Desplaçaments	-7.572,36
b) Tributos	-18.306,91
631000000 Otros tributos	-17.257,64
631000001 Tributs	-1.049,27
c) Pérdidas,deterioro operaciones comerciales	-8.460,89
694000000 Pérdidas por deterioro créditos opera	-8.460,89
8. Amortización del inmovilizado	-16.577,75
680000000 Amortización del inmovilizado intangible	-1.975,52
681000000 Amortización del inmovilizado material	-14.602,23
12. Fondo de educación, Formación y Promoción	14.437,52
a) Dotación	-2.090,04
657000000 Dotacio FEPC	-2.090,04
b) Subvenciones, donaciones y ayudas y sanc.	16.527,56
746000000 Subvenciones,donaciones,legados trans	16.527,56
14. Otros resultados	-18.803,96
678000000 Gastos excepcionales	-19.827,11
778000000 Ingresos excepcionales	1.023,15
A.1) RESULTADO DE EXPLOTACIÓN	22.972,17
15. Ingresos financieros	3,63
b) De valores negociables y créditos inmov.	3,63
b2) De terceros	3,63
769000000 Otros ingresos financieros	3,63
16. Gastos financieros	-4.405,03
b) Por deudas con terceros	-4.405,03
662300000 Intereses de deudas con entidades de	-4.405,03
18. Diferencias de cambio	239,58
768000000 Diferencias positivas de cambio	239,58
A.2) RESULTADO FINANCIERO (15+16+17+18+19)	-4.161,82
A.3) RESULTADO ANTES IMPUESTOS (A.1 + A.2)	18.810,35
20. Impuestos sobre beneficios	-4.180,08
630000000 Impuesto corriente	-4.180,08
OPERACIONES CONTINUADAS (A.3 + 20)	14.630,27
A.5) RESULTADO DEL EJERCICIO (A.4 + 21)	14.630,27



ANNEX:

PLA ESTRATÈGIC 2017